

Эстетическое воспитание учащихся ДХШ средствами пленэрной практики, музейной педагогики и организацией выставок

Полякова Ю.А.

Преподаватели МАУ ДО ДШИ 2 р.п.Приютово

В условиях существенных перемен в области политики, экономики и социальной жизни важную роль играет духовное развитие подрастающего поколения, что предполагает сохранение и развитие культурного наследия нашего народа. Среди стратегических ориентиров образовательной политики особо выделено «развитие личности, формирование гуманитарных ценностей, толерантности, воспитания патриота и гражданина».

Одной из основ образования служит принцип культуросообразности образовательных систем и технологий, который предполагает «максимальное использование в воспитании и образовании культуры той среды, в которой находится конкретное учебное заведение».

Исходя из всего сказанного, главным в деле воспитания мы считаем воспитание человека культуры, всесторонне развитой личности. Разделяя точку зрения профессора Е. В. Бондаревской, что ядром личности человека культуры является субъективность, в своей работе исходим из того, что основу содержания процесса воспитания ребенка составляет субъективный опыт личности с его ценностями и смыслами, умениями и способностями, социальными навыками и способами поведения.

Исходя из этого, задачей преподавателей Детской школы искусств является – создание культурной среды развития личности ребенка и оказание ему помощи в выборе ценностей, среды жизнедеятельности и способов самореализации в культуре. Культура – цель, а не средство. Все, что совершается в этой жизни, имеет целью развитие человеческой культуры. Во всяком культурном кладе любого народа есть нечто свое, неповторимое, а потому особенно ценное. И помочь каждому ребенку увидеть это, понять и принять – наша цель.

Для реализации поставленной цели, мы поставили перед собой 3 главные задачи:

1. Создание творческой атмосферы как воспитывающей среды, обеспечивающей самореализацию каждого ребенка.
2. Воспитание познавательных и других позитивных интересов у учащихся ДХШ.
3. Формирование эмоционального начала, способности испытывать удивление, восхищение, радость от увиденного, а также сочувствие, сопереживание, доброту.

В реализации этих задач одним из главных направлений работы художественного отделения стала организация экскурсий, посещение исторических мест, заповедников, художественно-эстетических выставок, мастер-классов, встреча с художниками и скульпторами. Мы считаем, что проблемы художественного образования и воспитания творческой личности и учащихся, и преподавателей, ограничиваясь только занятиями в аудитории, решить нельзя. А экскурсионная работа, системно организованная и сориентированная на программный материал учебных курсов, позволяет эффективно решать эти проблемы. Это чувство радости, удивления, вдохновения, удовольствия. Чем

богаче и сложнее воспринимает окружающий мир ребенок, тем ярче его индивидуальность. Конечно, самые яркие впечатления оставляют поездки.

4. Все экскурсии мы бы условно разделила на 2 категории: предметные и мировоззренческие.

Предметные экскурсии

Учебно-воспитательные задачи заключаются в формировании:

1. Гуманистического мировоззрения, включающего: убежденность в неповторимости, уникальности каждой личности (вне зависимости от национальности и расы, религиозных убеждений и культурных традиций) и в том, что жизнь – высшая ценность бытия.
2. Социальной культуры, включающей культуру межличностных, межгрупповых и этнических отношений: толерантность к иному образу жизни и стилю мышления.

Образовательной культуры, включающей усвоение накопленных нашими предками знаний, народного опыта и мудрости.

За 2017-2018 уч. год, мы - преподаватели художественного отделения ДШИ №2 р.п.Прикутово побывали в разных музеях и городах, посетили много интересных исторических мест, побывали на выставках и мастер-классах. Накопленные знания и умения мы будем передавать детям для формирования их гармоничной, творчески активной личности.

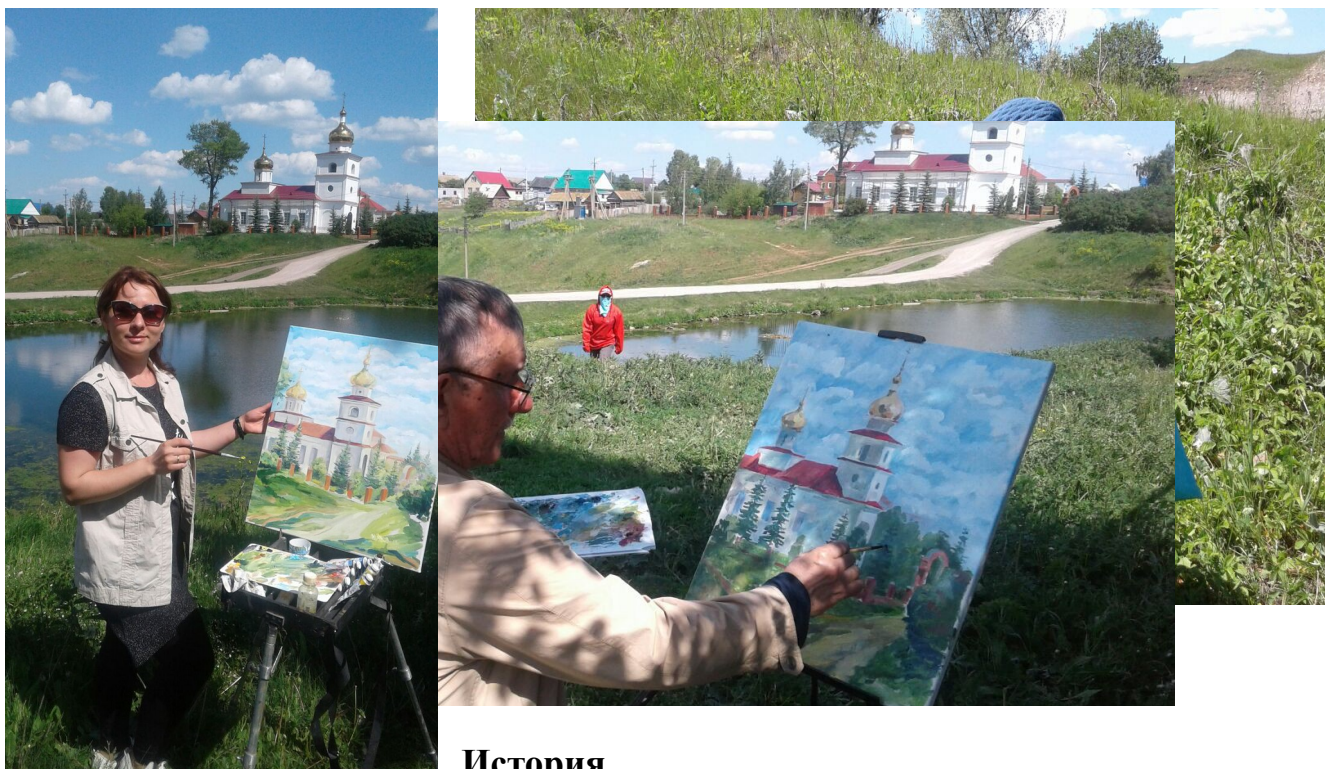
- 3 февраля 2018 года были участниками мастер-класса «Мокрое валяние» мастера художественного войлока Гузелии Шембергер, г. Октябрьский





- с 18 по 22 июня 2018 года принимали участие в III открытом муниципальном Арт-пленэре «Серебряный родник -2018» в селе Надеждино; посетили мастер-классы по изобразительному искусству президента ТСХ РБ, почётного академика Российской академии художеств В.В.Пегова в рамках экспериментальной творческой мастерской Поволжского отделения РАХ и ТСХ России в Республике Башкортостан. Так же посетили музей-усадьбу С.Т.Аксакова, побывали на экскурсии в музее, познакомились с архитектурой и скульптурой села Надеждино, посетили церковь Дмитрия Солунского.





История

Церковь Димитрия Солунского в селе Надеждино Белебеевского района, Республики Башкортостан сооружена на средства дворян Куроедовых, освящена во имя св. великомученика [Димитрия Солунского \(Мироточивого\)](#) в 1799 году. В церкви один престол во имя св. Великомученика Димитрия Солунского. Приход храма состоял из села Куроедово и четырёх деревень.

При церкви функционировала церковно-приходская школа. В притч храма входили: священник, дьякон, дьячок и пономарь. В 1930 е году храм был закрыт, а его здании был устроен склад.

Храм возвращен церкви в 1990-е годы, в нем был проведен ремонт. По старой фотографии архитектором З. М. Хатмуллиным восстановлен первоначальный облик здания. Входит в состав историко-культурного центра «Надеждино». Здание отнесено к памятникам истории и архитектуры. Церковь с домом семьи Аксаковых окружено кирпичным забором с ажурной чугунной решеткой.

Кирпичная церковь Димитрия Солунского построена в стиле классицизма. Церковь двухглавая с двускатной железной крышей, имеет трехъярусную колокольню. Тип постройки — базилика. Окна прямоугольные с наличниками. Здание не разделено на трапезную и храм. Входы арочные.

В августе 2018 года дружный коллектив Преподавателей ДШИ 2 р.п.Приютово совершили тур по республике Татарстан, побывав в разных городах: Елабуга, Альметьевск, Нижнекамск, Бугульма, посетили музеи, выставки, исторические места и святыни.

Искусствоведческое направление:

Так мы побывали на родине гения искусства живописи И.И. Шишкина в г.Елабуга, посетили живописные места, где жил и работал художник и посетили выставку его произведений масляной живописи, офортов, зарисовок в доме-музее Ивана Ивановича

Елабужского
музея-



государственного
заповедника .

Памятник И.И.Шишкину
Г. Елабуга



Мемориальный дом-музей И.И.Шишкина, г.Елабуга





Экскурсия по живописным местам, где писал свои знаменитые полотна Иван Иванович

Историческая справка:

Иван Иванович Шишкин – известный русский художник – пейзажист, профессор, член Академии Художеств. Краткая биография Шишкина Ивана Ивановича для детей очень интересна. Это один из немногих живших и работавших в России представителей Дюссельдорфской художественной школы.

Иван Шишкин родился в купеческой семье в небольшом городе Елабуге Вятской губернии (на территории современного Татарстана). Отец художника, Иван Васильевич, был весьма уважаемым в городе человеком: несколько лет подряд избирался городским главой, провел в Елабуге деревянный водопровод на собственные средства и даже создал первую книгу об истории города.

Будучи человеком разносторонних увлечений, он мечтал дать сыну хорошее образование и в 12 лет отправил его в Первую казанскую гимназию. Однако молодой Шишкин уже тогда интересовался искусством больше, чем точными науками. В гимназии ему было скучно и, не закончив обучение, он вернулся в родительский дом со словами, что чиновником делаться не хочет. Тогда же начали формироваться его взгляды на искусство и призвание художника, которые он сохранил на протяжении всей жизни.

Мать Шишкина, Дарью Александровну, расстраивала неспособность сына к учебе и домашним делам. Она не одобряла его увлечения рисованием и называла это занятие «пачкотней бумаги». Отец хоть и симпатизировал страсти Ивана к прекрасному, также не разделял его отстраненности от жизненных проблем. Шишкину приходилось прятаться от родных и рисовать при свечах по ночам.

Всерьез о профессии художника Шишкин задумался впервые, когда в Елабугу приехали московские живописцы, чтобы расписать иконостас местной церкви. Они и рассказали ему о Московском училище живописи и ваяния — и тогда Иван Иванович твердо решил следовать за своей мечтой. С трудом, но он уговорил отца позволить ему уехать, и тот отправил художника в Москву, надеясь, что из сына однажды вырастет второй [Карл Брюллов](#).

«Изображение всего, что имеет жизнь, есть главная трудность искусства»

В 1852 году Шишкин поступил в Московское училище живописи и ваяния, где обучался под руководством художника-портретиста Аполлона Мокрицкого. Тогда в своих еще слабых работах он мечтал приблизиться к природе настолько, насколько возможно, и постоянно зарисовывал интересные ему виды и детали пейзажа. О его рисунках постепенно узнала вся школа. Сокурсники и даже учителя отмечали, что «Шишкин рисует такие виды, какие еще никто до него не рисовал: просто поле, лес, река, — а у него они выходят так красиво, как и швейцарские виды». К концу обучения стало ясно: у художника был несомненный — и действительно единственный в своем роде — талант.

Не останавливаясь на достигнутом, в 1856 году Шишкин поступил в [Императорскую Академию художеств](#) в Санкт-Петербурге, где быстро зарекомендовал себя как блестящий студент с выдающимися способностями. Подлинной школой для художника стал [Валаам](#),



куда он отправился для летней работы на натуре. Он начал обретать собственный стиль и отношение к природе. С вниманием биолога он осматривал и ощупывал стволы деревьев, травы, мхи, мельчайшие листья. Его этюд «Сосна на Валааме» принес автору серебряную медаль и зафиксировал стремление Шишкина передать простую, не романтизированную красоту природы.

В 1860 году Шишкин окончил академию с большой золотой медалью, полученной им также за виды Валаама, и отправился за границу. Он посетил Мюнхен, Цюрих и Женеву,

много писал пером, впервые попробовал гравировать «царской водкой». В 1864 году художник переехал в Дюссельдорф, где приступил к работе над «Видом в окрестностях Дюссельдорфа». Этот пейзаж, наполненный воздухом и светом, принес Ивану Ивановичу звание академика.

После шести лет заграничных путешествий Шишкин вернулся в Россию. Первое время он жил в Петербурге, где встречался со старыми товарищами по академии, которые организовали к тому моменту Санкт-Петербургскую артель художников (позднее — [Товарищество передвижных художественных выставок](#)). По воспоминаниям Александры Комаровой, племянницы живописца, сам он в артели никогда не состоял, но постоянно бывал на творческих пятницах своих друзей и принимал в их делах самое живое участие.

В 1868 году Шишкин впервые женился. Его супругой стала сестра друга, пейзажиста Федора Васильева — Евгения Александровна. Художник любил ее и родившихся в браке детей, не мог надолго уезжать от них, так как считал, что без него дома обязательно произойдет что-то ужасное. Шишкин превратился в нежного отца, чуткого мужа и радушного хозяина, в доме которого постоянно гостили приятели.

«Гений искусства требует, чтобы ему была посвящена вся жизнь художника»

В 1870-х годах Шишкин еще сильнее сблизился с передвижниками, став одним из учредителей Товарищества передвижных художественных выставок. Его друзьями были Константин Савицкий, [Архип Куинджи](#) и [Иван Крамской](#). С Крамским у них были особенно теплые отношения. Художники вместе путешествовали по России в поисках новой натуры, Крамской наблюдал за успехами Шишкина и восхищался тем, как его друг и коллега был внимателен к природе в самых разных ее состояниях, как точно и тонко он передавал цвет. Талант Шишкина в который раз отметила и Академия, возведя его в звание профессора за картину «Лесная глушь».

«Он [Шишкин] все-таки неизмеримо выше всех, взятых вместе, до сих пор... Шишкин — верстовой столб в развитии русского пейзажа, это человек — школа, но живая школа».
Иван Крамской

Однако вторая половина этого десятилетия стала тяжелым временем в жизни Шишкина. В 1874 году умерла его жена, отчего он замкнулся, его характер — и работоспособность — стали портиться из-за частых запоев. Из-за постоянных ссор многие близкие и друзья перестали общаться с ним. Спасла его, видимо, привычка к труду: из-за своего самолюбия Шишкин не мог позволить себе упустить то место, которое он уже прочно занимал в художественных кругах, и продолжал писать картины, которые становились все популярнее благодаря передвижным выставкам. Именно в этот период были созданы «Первый снег», «Дорога в сосновом лесу», «Сосновый бор», «Рожь» и другие известные картины мастера.



А в 1880-х Шишкин женился на красавице Ольге Лагоде, своей ученице. Вторая жена его тоже скончалась, буквально через год после свадьбы — и художник снова ушел с головой в работу, которая позволяла ему забыться. Его привлекала изменчивость состояний природы, он стремился поймать и запечатлеть ускользающую натуру. Он экспериментировал с сочетаниями разных кистей и мазков, оттачивал построение форм, передачу самых нежных цветовых оттенков. Эта кропотливая работа особенно заметна в работах конца 1880-х, например в пейзажах «Сосны, освещенные солнцем», «Дубы. Вечер», «Утро в сосновом лесу» и «У берегов Финского залива». Современников картины Шишкина поражали тем, как легко и свободно он экспериментировал, добиваясь при этом потрясающей реалистичности.

«Что меня теперь больше всего интересует? Жизнь и ее проявления, теперь, как всегда»

В конце XIX века настал трудный для Товарищества передвижных художественных выставок период — у художников возникало все больше поколенческих разногласий. Шишкин же внимательно относился к молодым авторам, потому что старался в свое творчество вносить нечто новое и понимал, что прекращение развития означает упадок даже для именитого мастера.

«В художественной деятельности, в изучении природы, никогда нельзя поставить точку, нельзя сказать, что выучил это вполне, основательно, и что больше учиться не надо; изученное хорошо только до поры до времени, а после впечатления бледнеют, и, не справляясь постоянно с натурой, художник сам не заметит, как уйдет от правды».

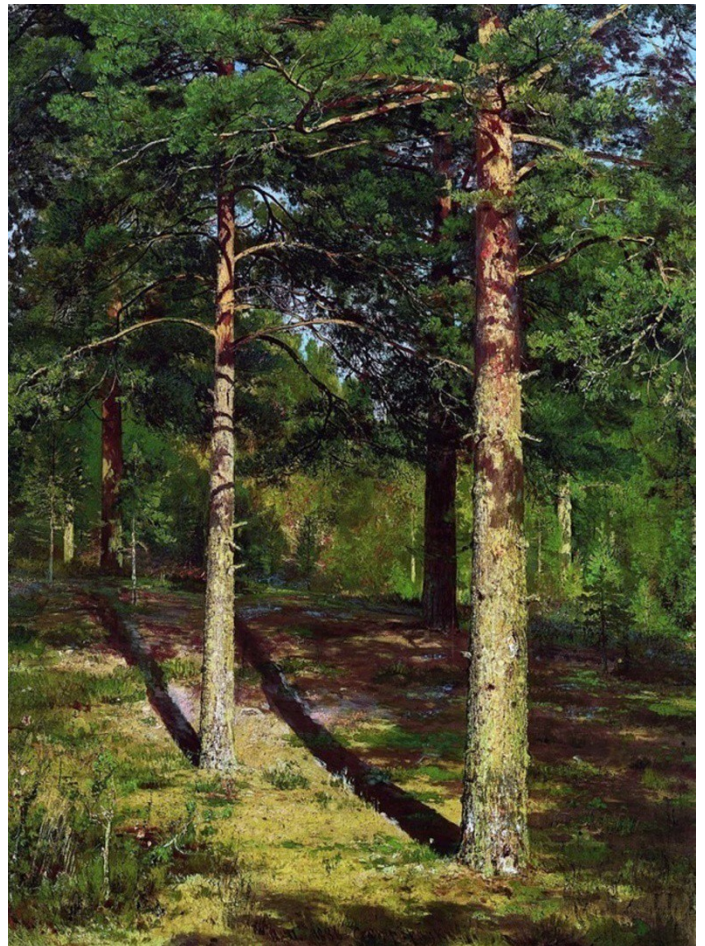
Иван Шишкин





В 1894 году Иван Иванович

начал преподавать в Высшем художественном училище при Академии художеств. Ученики безмерно уважали Шишкина, несмотря на то, что он исповедовал иные эстетические принципы, придерживался иной художественной системы. Молодежь вдохновлялась его мастерством, а сам он в тот период «первым и лучшим» художником называл [Валентина Серова](#).



В марте 1898 года Шишкина не стало. Он умер за мольбертом, во время работы над новой картиной. Художника похоронили на Смоленском православном кладбище в Санкт-Петербурге, но в 1950 году его прах перенесли вместе с памятником на Тихвинское кладбище Александро-Невской лавры.

Наше искусствоведческое направление не ограничилось только посещением дома-музея И.И.Шишкина. За 3 дня пребывания в Елабуге, мы с коллегами посетили Музей современного этноискусства Елабужского государственного музея-заповедника, окунулись в творческую атмосферу Международной творческой лаборатории молодых художников «Bashnya» на тему «Очарование стариной», прикоснулись к искусству художницы-скульптора из Испании Розы Серры.



Международная творческая лаборатория молодых художников «Bashnya»

Открытие выставки Международной творческой лаборатории молодых художников «Bashnya» на тему «Очарование стариной»



Выставка художницы-скульптора из Испании Розы Серры.

Роза Серра маленькая женщина, но создаёт порой очень большие скульптуры, которые лепит вначале из глины, а затем они отливаются в различных материалах — бронзе, алюминии, полиэстре.



Она известный в мире скульптор, её работы можно увидеть в разных странах. Получала она заказ и от Международного олимпийского комитета, в музее которого в Лозанне находятся 38 бронзовых скульптур, представляющих различные виды спорта. Часть из них в виде авторских копий из алюминия, окрашенных в яркие цвета, экспонировались на выставке в Музее современного этноискусства в Елабуге. Они посвящены хоккею, парному фигурному катанию, гребле, стрельбе из пистолета, бобслею, лыжам и другим видам олимпийских состязаний.

Вообще же излюбленной темой Розы Серра является изображение женщин: обнажённых и одетых в шелка; читающих, ожидающих, выпускающих птицу, прижимающих к себе детей; кокетливых, задумчивых, слушающих шелест сада, раскованных, смиренных, полных достоинства... И, конечно, любящих — до полного слияния со своей половиной. При этом Роза Серра практически не прорабатывает лиц, создавая не индивидуальные, а обобщённые образы. И чувства, которые владеют героями её произведений, ощущаешь не по мимике, а по позам и пластике фигур.

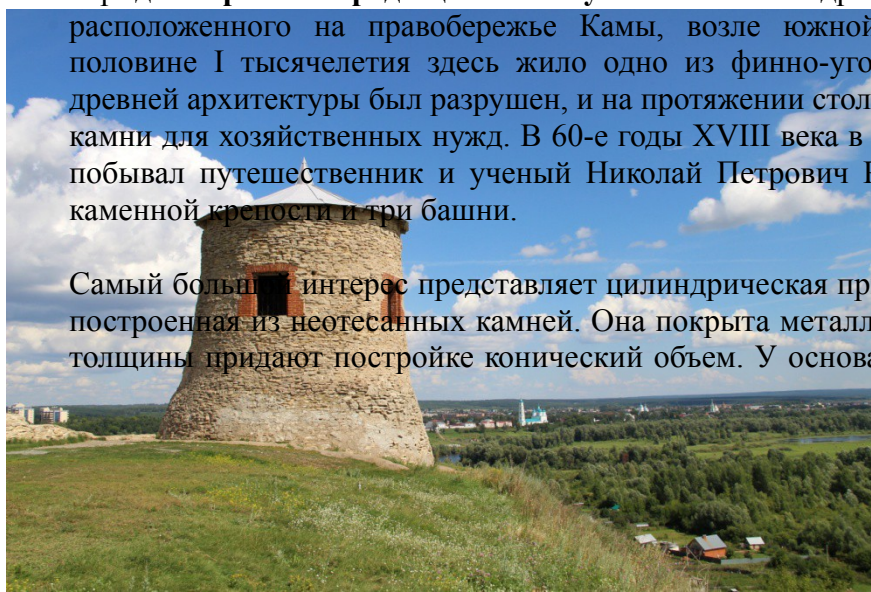
Часть скульптур испанской ваятельницы словно древнегреческие раритеты, извлечённые археологами из-под спуда земли. Они могут быть без голов, без рук и ног, но изящные линии и плавные формы в полной мере передают красоту человеческого тела. Манера Розы Серра такова, что многим, даже небольшие её скульптурам свойственны черты монументальности. Многие из них отлиты из бронзы, но, обрабатывая их затем различными кислотами, художница нередко добивается эффекта натуральных камней: серо-голубых, коричнево-жёлтых, тёмных с зеленоватыми разводами и других.





Краеведческое направление

Путешествие по Елабуге, мы не только знакомимся с творчеством художников, но и с историей города. Мы побывали на территории памятника в Чертовом городище, которое находится на высоком берегу реки, и отсюда открывается превосходная панорама широкой долины Камы. Река в этом месте имеет большую излучину, поэтому на много километров вокруг становятся видны поселки, деревья в пойме Камы, поля, заливные луга и причал на реке Тойме. С востока отлично видно Спасский собор, Набережную и исторический центр города. **Чертовое городище в Елабуге** — остатки древнего укрепленного поселения, расположенного на правобережье Камы, возле южной окраины города. Во второй половине I тысячелетия здесь жило одно из финно-угорских племен, затем памятник древней архитектуры был разрушен, и на протяжении столетий местные жители разбирали камни для хозяйственных нужд. В 60-е годы XVIII века в елабужском Чертовом городище побывал путешественник и ученый Николай Петрович Рычков. Он застал здесь руины каменной крепости и три башни.



Самый большой интерес представляет цилиндрическая приземистая башня высотой 7,1 м, построенная из неотесанных камней. Она покрыта металлической кровлей. Стены разной толщины придают постройке конический объем. У основания они имеют толщину 2 м, а

кверху сужаются до 0,7 м. Окна в башне ориентированы по сторонам света. В рамках реконструкции в городище построили деревянную изгородь и сторожевую башню.





История Чертова городища

Древнее поселение было основано одним из финно-угорских племен, проживавших на берегах Камы. В X веке его захватила Волжская Булгария. В 1236 году это средневековое государство пало под набегами татаро-монголов. Оно потеряло былую самостоятельность и превратилось в один из северных улусов могучей Золотой Орды. Земли на правобережье Камы обезлюдели и оказались брошенными.

В середине XVI века Русь завоевала Казанское ханство. Когда это произошло, пустующее городище заселили русские. Именно тогда в летописях появилось название «бесовское городище». Начиная с XVII века, Чертово городище в Елабуге в официальных грамотах именовали «Каменным городищем».

Сохранились сведения, что в 1614 году пришедший из Костромы отшельник Иона Зеленый основал здесь Троицкую мужскую обитель. Она просуществовала на остатках древнего поселения 160 лет. Параллельно на правобережье Камы выросла Подмонастырская слобода. В середине XVIII века большое прикамское село конкурировало с соседним Трехсвятским, но в 1780 году российская императрица Екатерина II выпустила указ о переименовании Трехсвятского в Елабугу. Новый город быстро разрастался и со временем поглотил Подмонастырскую слободу.

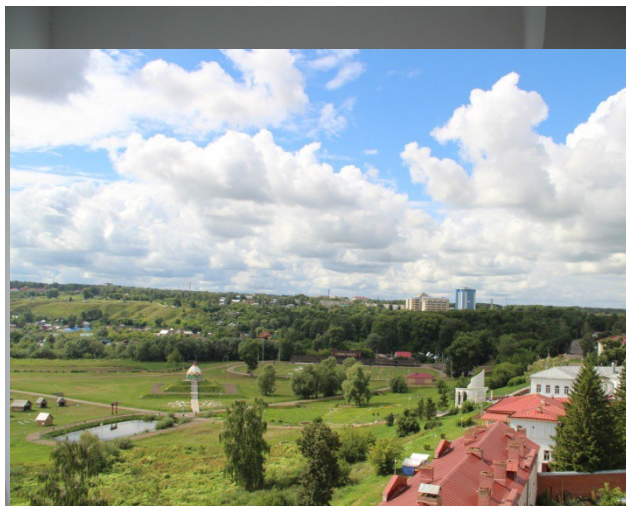
В 1834 году Чертово городище было описано профессором Казанского университета Федором Ивановичем Эрдманом. К тому времени от древней цитадели сохранилась только каменная башня, а остальные постройки были разобраны до основания. Спустя 10 лет старинная башня обрушилась, за исключением небольшого фрагмента с северной стороны.

В 1867 году елабужский торговец И. В. Шишкин, отец знаменитого художника И. И. Шишкина, выделил деньги для ремонта башни. Постройку возвели заново на старом основании и покрыли кровельным железом. Четыре прямоугольных окна, которые можно увидеть в наши дни в верхней части каменного сооружения, относятся ко времени шишкинской реконструкции. Первоначальная кладка сохранилась лишь с северной стороны. По мнению, археологов, древние строители использовали для скрепления камней известковый раствор с алебастром.

Мировоззренческие экскурсии.

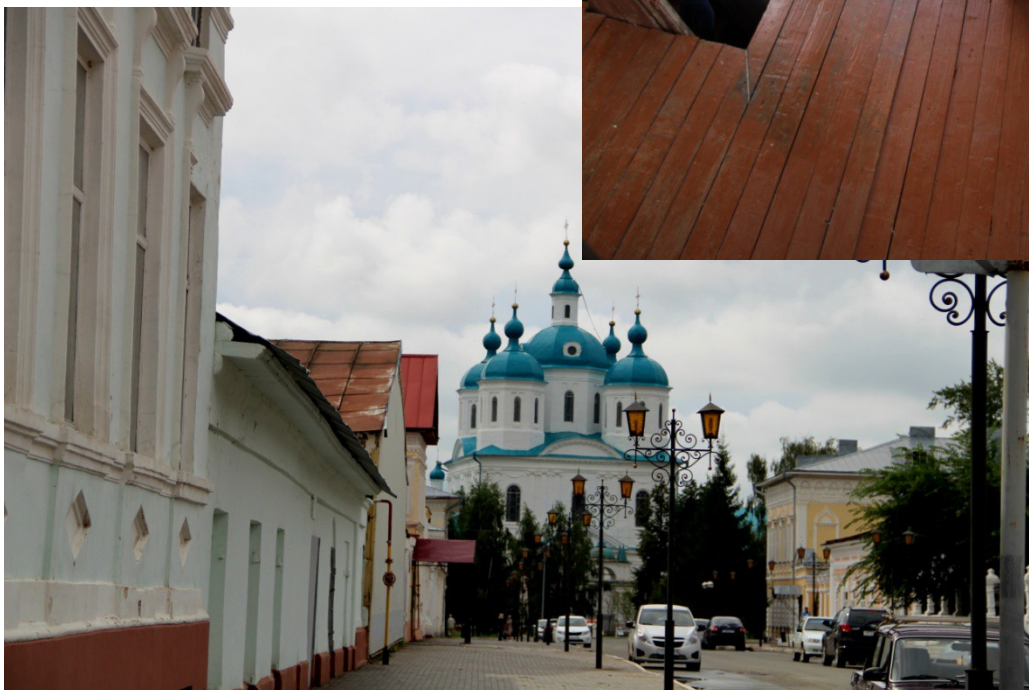
Гуляя по Елабуге, познакомились с древней архитектурой города, который богат храмами и соборами, питались духовной энергией святых мест, поднимались на колокольню, с которой открывалась живописная панорама города и его окрестностей.





Храмы и соборы города Елабуга

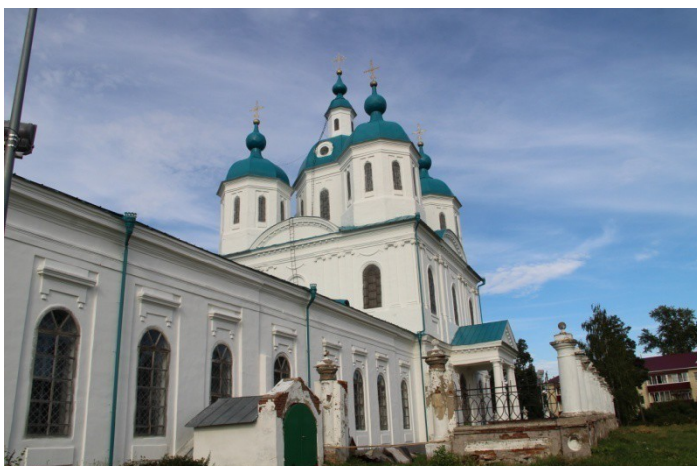
Спасский собор



Архитектурные стили: Классицизм, Эkleктика

Год постройки: между 1808 и 1816.

Спасский собор несомненно является архитектурным символом г. Елабуги. Крупный пятиглавый Спасский собор с высокой пятиярусной колокольней, выстроенный в силе классицизма, до революции поражал всех роскошью своего внутреннего убранства, драгоценностью окладов икон с большим количеством золотых и серебряных украшений.



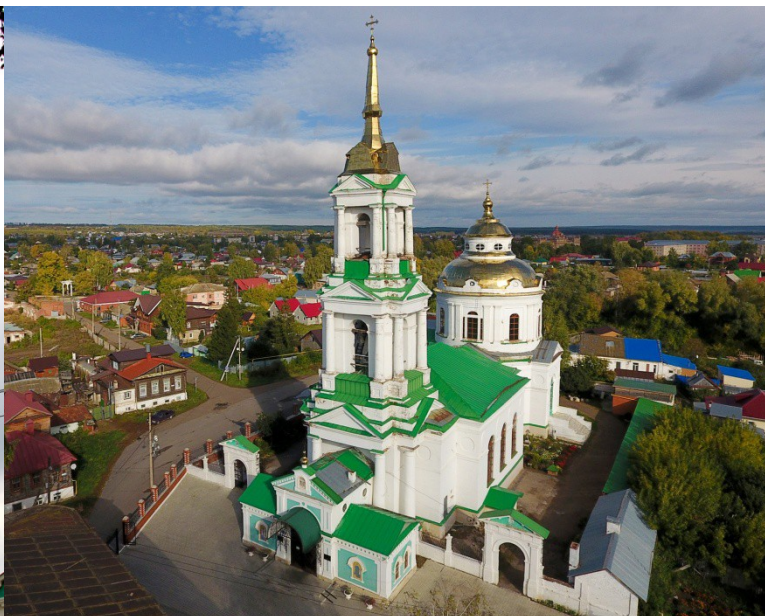
На месте нынешнего Спасского собора еще в конце XVI века существовала деревянная церковь. В 1684 году была выстроена каменная церковь с приделом в честь чудотворной Казанской иконы Божией Матери. В 1780 году, когда Елабуга стала уездным городом, собор оказался мал, поэтому в 1808 году началось строительство нового собора за казенный счет. Уже в 1811 году были освящены Казанско-Богородицкий и Михаило-

Архангельский приделы собора, а в 1816 году — главный соборный престол. Старый собор был разобран в 1820 году, а в 1877 году на месте, где он стоял, была построена часовня во имя святого благоверного князя Александра Невского, сохранившаяся и поныне. В 1855-1864 гг. собор был значительно перестроен, а приделы после перестройки освящены во имя Михаила Архангела и в честь чудотворной иконы Божией Матери «Всех скорбящих Радость». К 1864 году трапезная храма была расширена к западу, а на месте прежней колокольни отстроена новая, соединенная с трапезной. Эта перестройка осуществлялась на пожертвования прихожан. В настоящее время собор является действующим.

Покровский собор

Архитектурные стили: Ампи́р, Барокко, Классицизм

Год постройки: между 1806 и 1820



Основание Покровской церкви г.Елабуги во второй половине XVI века предание связывает с именем царя Иоанна IV Васильевича Грозного. В одном из них говорится, что царь Иоанн IV после покорения Казани отправился по р. Каме в Соликамск. Но из-за болезни вынужден был остановиться в устье р. Тоймы, на том месте, где стоит теперь Елабуга. По выздоровлении, желая

ознаменовать место своего временного пребывания, Иоанн Васильевич приказал заложить тут церковь в честь Покрова Божией Матери.

В документах XVII столетия Покровская церковь называется «ружною», т.е. такую церковью, причт которой пользовался обязательным с прихожан хлебным сбором, называемым «ругою». Кроме обязательного сбора «руги» с прихожан, причт Покровской церкви пользовался еще 23 десятинами земли, как о том говорится в писцовой Казанской книге 1648 года, найденной в Главном Московском Архиве Министерства Юстиции летом 1900 года. Вот что говорится в этой книге 1648 года о земле, принадлежащей Покровской церкви: «Того ж Трехсвятского села церкви Покрова Пресвятой Богородицы пашенныя земли за оврагом большим и за ключом прежнего отводу четыре длинника, шесть поперечников без трети, и того 23 десятины без трети в три поля, а в одно поле имеется семь десятин с полудесятиною и пол-пол трети, а в двум по тому ж». Другое предание гласит, что Царь Иоанн Васильевич Грозный, узнав об основании нового русского селения Трехсвятского, послал в него икону Трех Святителей, которая была поставлена в первой церкви Покрова Пресвятой Богородицы, бывшей в то время единственной во всей Елабуге. Первым настоятелем этой церкви был священник походной церкви Государя Зотик, которому царь подарил икону Трех Святителей. Русское поселение оттого и получило название Трехсвятское. Икона Трех Святителей с надписью «От Царя Ивана IV Васильевича. XVI век» до начала XX века хранилась в Покровской церкви. Это была самая первая церковь, основанная в селе Трехсвятском. Вначале это была деревянная церковь. Рядом с ней был построен придел во имя Пророка Божия Илии. Священник Петр Кулыгинский, со слов своего отца, протоиерея Никиты Кулыгинского, служившего при этой деревянной церкви в течение 5 лет, оставил нам описание ее устройства. Деревянная эта церковь стояла по левую сторону нынешней. Она была огромная и высокая, с небольшими окнами в два ряда, обнесенными железными решетками. Наверху церкви было сделано девять глав, обитых белым железом. У входа в храм с запада до северных дверей было большое крыльцо с крышею на столбах. Внутри храма подле стен и даже посредине наделаны были лавки. На сборной книге, выданной для постройки церкви елабужским Духовным Правлением в 1776 г., имеется следующая надпись: «Сборная книга, выданная из Елабужского Духовного Правления Казанского уезда Зюрейской дороги Елабужского заказа дворцовой Елабужской волости села Елабуги Покровской церкви церковному старосте тогож села дворцовому крестьянину Алексею Васильеву сыну Рудознаеву для записи сборных добродетельных дателей прибыльных... в 1776 г».

Церковь имеет высокую архитектурную и градостроительную ценность как доминанта и уникальное сооружение со сложными по пластике объемными формами, несущими в себе элементы ампира, позднего барокко и раннего классицизма. Пол каменный, плиточный, своды массивные, тяжеловесные. Царские врата расписывали два выдающихся академика — художника, которые были приглашены Стахеевым в 1862 году. Это Карл Гун и Василий Петрович Верещагин. В левом приделе церкви находилась старинная икона Трех Святителей, по преданию пожертвованная царем Иваном Грозным. Она была проверена и описана в 1913 году чиновником из Петербурга. Иконостас тянулся до самого купола. Огромные окна в решетках. Роскошный по богатству и отделке алтарь привлекал внимание посетителей. Особую достопримечательность храма составляли литые серебряные и позолоченные царские врата, пожертвованные сообща несколькими купеческими семьями. Прихожанами Покровской церкви были многие состоятельные елабужские купцы, поэтому убранство храма было еще роскошнее, чем в Спасском соборе. С годами церковь с приделом ветшала и даже горела, и в 1813 году на пожертвования прихожан вместо обширной деревянной Покровской церкви начали строить каменную — третью по счету со времени основания Покровской церкви. В это время в Елабуге было широко развито кирпичное производство. Глины было достаточно, и

кирпич был хорошего качества. Чтобы постройка была более качественной, строительство проводилось только летом. В 1820 году постройка каменной церкви во имя Покрова Пресвятой Богородицы с приделами Илии Пророка и Трех Святителей была окончена. В 1884 г. вместо звонницы была построена трехъярусная колокольня.

Рядом с церковью на месте алтаря прежнего деревянного храма была построена каменная часовня Илии Пророка. Вокруг церкви находилось старое кладбище.

Елабужский Казанско-Богородицкий монастырь.



История

в 1850
купец

Иванович Стахеев обратился к епархиальному начальству с предложением устроить в городе Елабуге женский монастырь, обещав обеспечить будущую обитель необходимыми средствами. Однако сам Григорий Иванович не дожил даже до начала строительства монастыря. Он скончался в 1851 году. А постановление Синода об учреждении в Елабуге женского монастыря было принято только в 1855 году. Император Александр II утвердил это постановление в следующем 1856 году. Строительством монастыря пришлось заняться Ивану Ивановичу Стахееву — «на счет капитала переданного ему на сей предмет, по духовному завещанию, братом его, купцом Григорием Стахеевым. Строительство началось в 1856 году и продолжалось 12 лет. Денежные средства, кроме оставленных по завещанию Григорием Ивановичем Стахеевым, выделяли Иван Иванович Стахеев, Дмитрий Иванович Стахеев (купец, а не писатель) и Пётр Капитонович Ушков. Суммы, израсходованные на постройку обители, назывались позднее самые различные: и 300 тысяч рублей, и 500 тысяч, и так по нарастающей — вплоть до миллиона... Через 18 лет после того, как Григорий Иванович Стахеев выразил желание устроить в Елабуге женскую иноческую обитель, состоялось торжественное открытие монастыря. Произошло это 9 сентября 1868 года...

монастыря
начинается
году, когда
Григорий

Храм Василия Анкирского. Епархиальное училище.

Архитектурный стиль: Эклектика

Год постройки: между 1898 и 1904

Архитектор: Чарушин И.А.



История:



Епархиальное училище выстроено на средства богатой елабужской купчихи, потомственной почетной гражданки, вдовы Глафиры Федоровны Стахеевой. Чертежи, план и смета на постройку Епархиального училища были выполнены Вятским губернским инженером, классным художником, архитектором I-й степени И.А.Чарушиным. Строительными работами непосредственно руководил архитектор-художник Артемий Иванович Горохов, Хозяйственно-экономическое наблюдение за постройкой здания производил сын Г.Ф.Стахеевой, инженер-механик Федор Васильевич Стахеев. 20 сентября 1898 года состоялось открытие Елабужского Епархиального женского училища, был произведен первый прием. 8 июня 1899 года была совершена торжественная закладка училищного здания, в 1903 году было выстроено большое трехэтажное здание с домовою церковью во имя святого Василия Анкирского, купол которой доминирует в застройке квартала.



До 1918 года в здании размещалось Епархиальное училище, в 1922-1925 годах — детский дом «Новый мир», с 1933 года здание занимал педагогический техникум, с 1937 года педтехникум стал училищем, на его базе в 1939 году открылся учительский институт. В здание института в 1940 году переведено Казанское педучилище, в августе 1941 года — Воронежский госуниверситет, в сентябре этого же года в институте разместились научные лаборатории Ленинградского университета. В это время здесь работали доктора: исторических наук — Ковалев и Мавродин, юридических наук — Венедиктов, естественных наук — Шарова, экономических наук — Серебряков, член АН СССР, астрофизик — Амбарцумян. В 1941-1945 годах в здании размещаются курсы связистов военного училища. В 1953 году учительский институт был реорганизован в Елабужский государственный педагогический институт, ныне — это здание Елабужского филиала Казанского приволжского федерального университета.

Храм представляет интерес как памятник гражданской архитектуры, сочетающий в себе элементы различных стилистических направлений эклектики и модерна.

За многие годы он стал актовым залом, в алтаре разместился деканат, вместо иконостаса появилась стена, амвон и солея превратились в сцену, а паникадило — в люстру. Святой Василий молится, и мы верим: актовый зал станет церковью, деканат — алтарём, стена — иконостасом, сцена — амвоном и солеёй, люстра — паникадиллом.

Храм освятили в честь святого Василия Анкирского (день памяти 4 апреля) — небесного покровителя покойного мужа Глафиры Стахеевой.

Часовня св. блгв. кн. Александра Невского

Архитектурный стиль: Эклектика

Год постройки: между 1876 и 1877



Выстроена иждивением елабужского купца Ф.П.Гирбасова «на месте бывшего соборного храма», с предназначением «быть и усыпальницей при нынешнем Спасском соборе». На часовне установлена мемориальная доска с надписью: «Каменная часовня. Архитектурный памятник XIXв.»

Небольшая центрическая постройка со скошенными углами, поднятая на подклет и увенчанная шатриком на световом барабане. Ризалиты широких граней подчеркивают вертикализм пропорций. Кирпичные фасады решены в «русско-византийском стиле» — венчающими кокошниками, лопастными архивольтами, аркатурными филенками. Плоскости широких проемов с подковообразной перемычкой выделены трапецевидными фронтонами, арочки барабана опираются на побеленные «кубышки».

Четкая пластика и интенсивная разработка поверхности повышают значение часовни в ансамбле площади как контрастной «связки» между соборным комплексом и домом Камашева.

Подводя итог нашей работы, хочется сказать, что познавательная активность преподавателей художественного отделения ДШИ 2 за этот год, расширение культурного кругозора, участие в пленэрах и мастер-классах, посещение музеев и исторических святынь помогают решить ряд учебных задач. Мы активно на уроках используем полученные новые знания и опыт, активизируя познавательный интерес учащихся, расширяя кругозор детей, углубляя и систематизируя свои знания и знания детей об истории и культуре нашей Родины, формируя отношение ребят к природе, различным явлениям общественной жизни, моральным нормам и принципам, расширяем кругозор

детей, формируем художественный вкус, развиваем черты прекрасного в духовном облике ребенка. Даже мы - педагоги, получив яркие, живые впечатления от поездок и путешествий, зарядившись колоссальными эмоциями, дали толчок нашему творческому потенциалу, который воплотился в жизнь в начале 2018-2019 учебного года выставке работ преподавателей художественного отделения «Мир вокруг нас»

