

GuitarPro - первые шаги

Допустим, у нас имеются ноты (на бумаге) какого-либо произведения для гитары (в нашем примере это будут первые восемь тактов украинской народной песни «Ехал казак за Дунай») и мы хотим с помощью программы Guitar Pro:

- 1. прослушать произведение;
- 2. получить табулатуру с целью её использования для разучивания произведения.

ЕХАЛ КАЗАК ЗА ДУНАЙ
Украинская народная песня

© MI-MINOR.RU

Рисунок 1. Ноты произведения

На рисунке 1 показаны ноты произведения. Будем вводить их в Guitar Pro.

Запускаем программу Guitar Pro. Отобразится следующий экран:

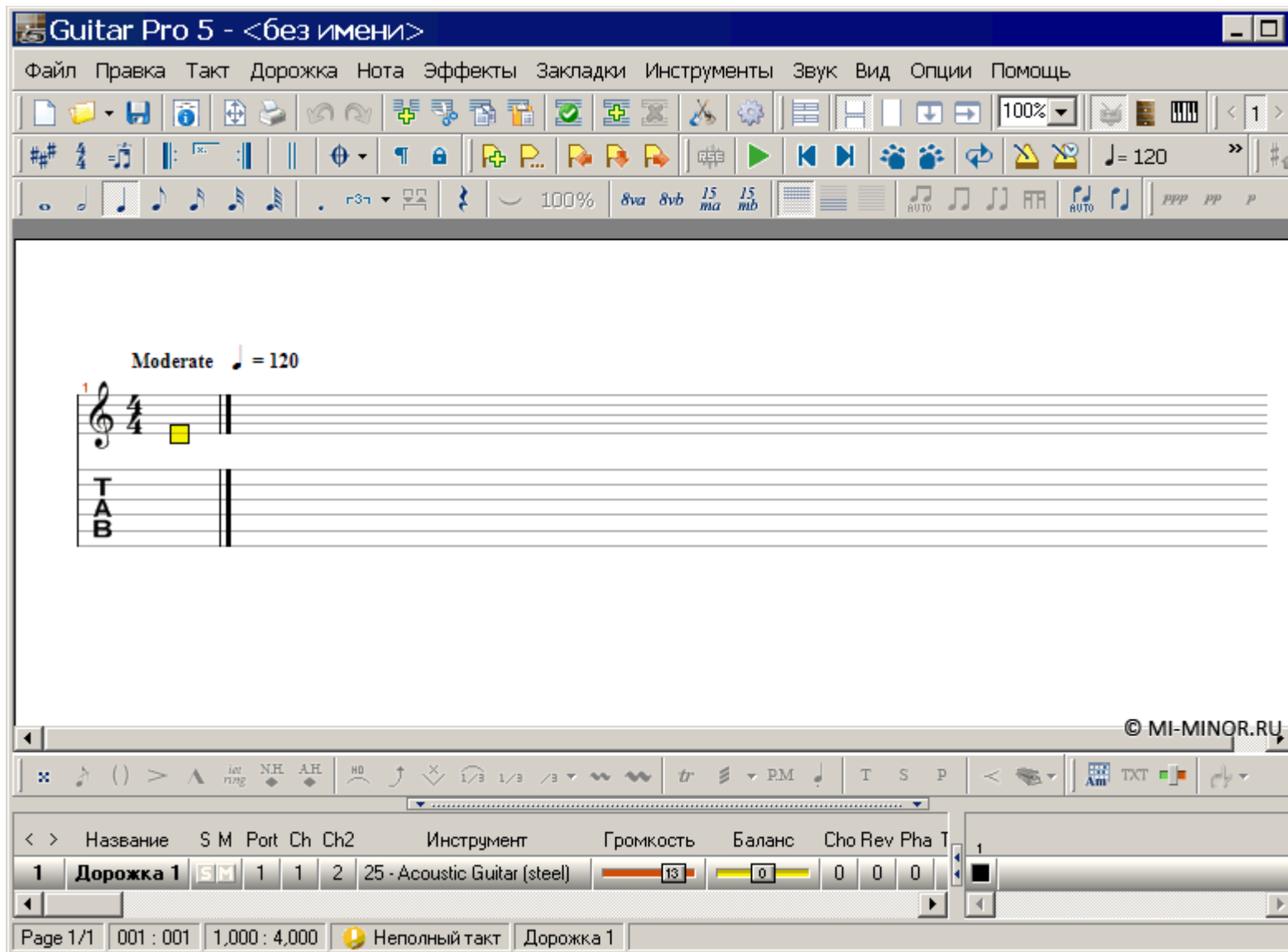


Рисунок 2. Guitar Pro 5.2 после запуска

Введём информацию о композиции (Файл - Информация о композиции или «F5»):

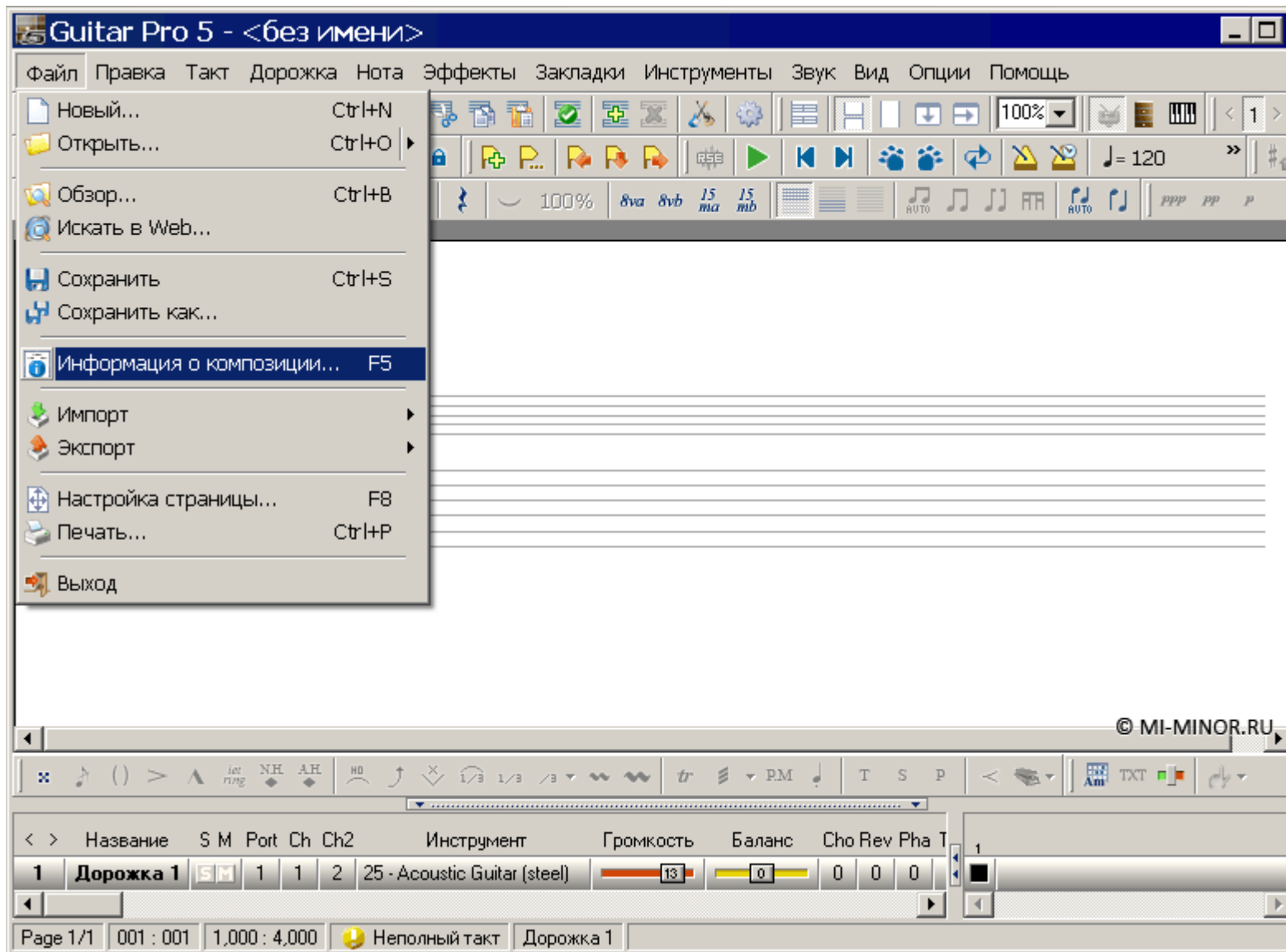


Рисунок 3. Переход к окну ввода информации о композиции

Информация о композиции

Информация о композицииТекстИнформация по умолчанию

НазваниеЕХАЛ КАЗАК ЗА ДУНАЙ

Доп. назв.Украинская народная песня

Исполняет

Альбом

Слова

Музыка

Copyright

Набор

Инструкции

Пометки

Левый

Спектр

Правый

Сводный RSE-эффект (применяется ко всем дорожкам)

Громкость

РеверберацияNone

10-полосный эквалайзер

32601252505001K2K4K8K16K(Hz)

0,00,00,00,00,00,00,00,00,00,00

0

- без изменений -

© MI-MINO

✓OK

✗Отмена

Рисунок 4. Окно ввода информации о композиции

Мы ввели «Название» и «Доп. название», можно ввести также и другую информацию.

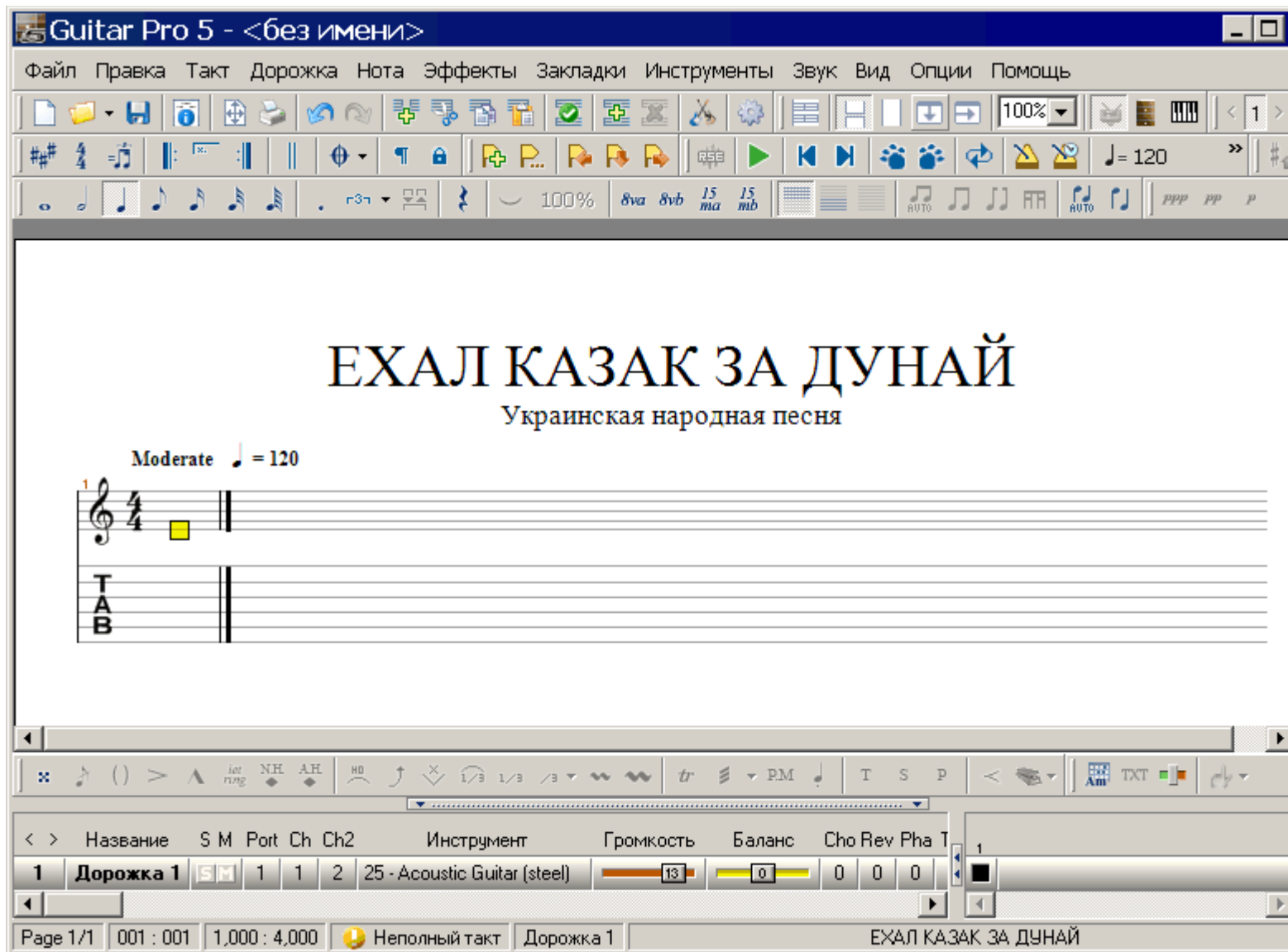



Рисунок 5. Введенная информация о композиции отобразилась в верхней части страницы

Размер такта в нашем произведении - 2/4 (по умолчанию в программе - 4/4). Изменим размер такта, нажав на кнопку  на панели инструментов:

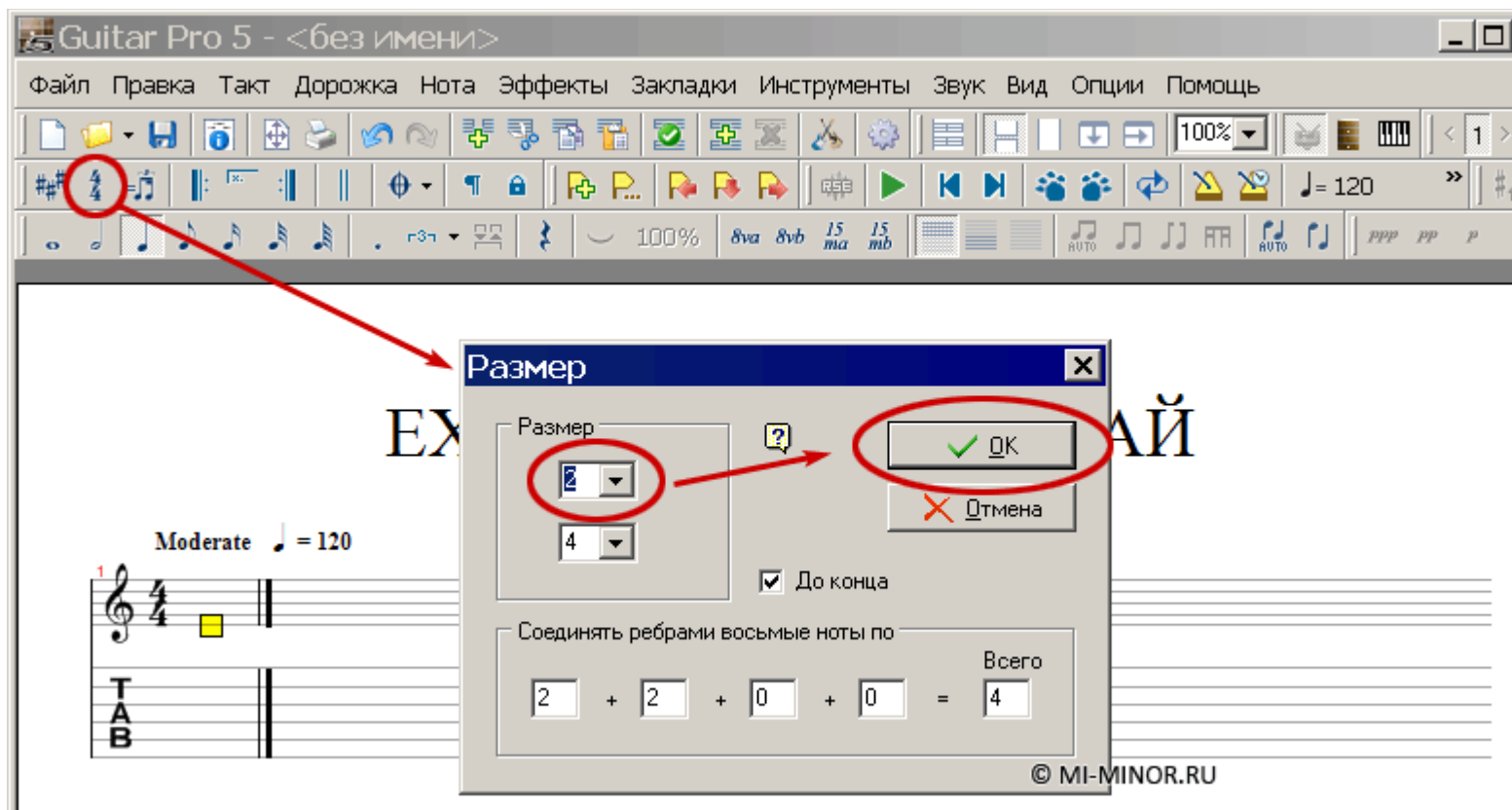


Рисунок 6. Изменение размера такта

Сохраним файл (не забываем также сохранить файл в конце и периодически сохранять его в процессе работы):

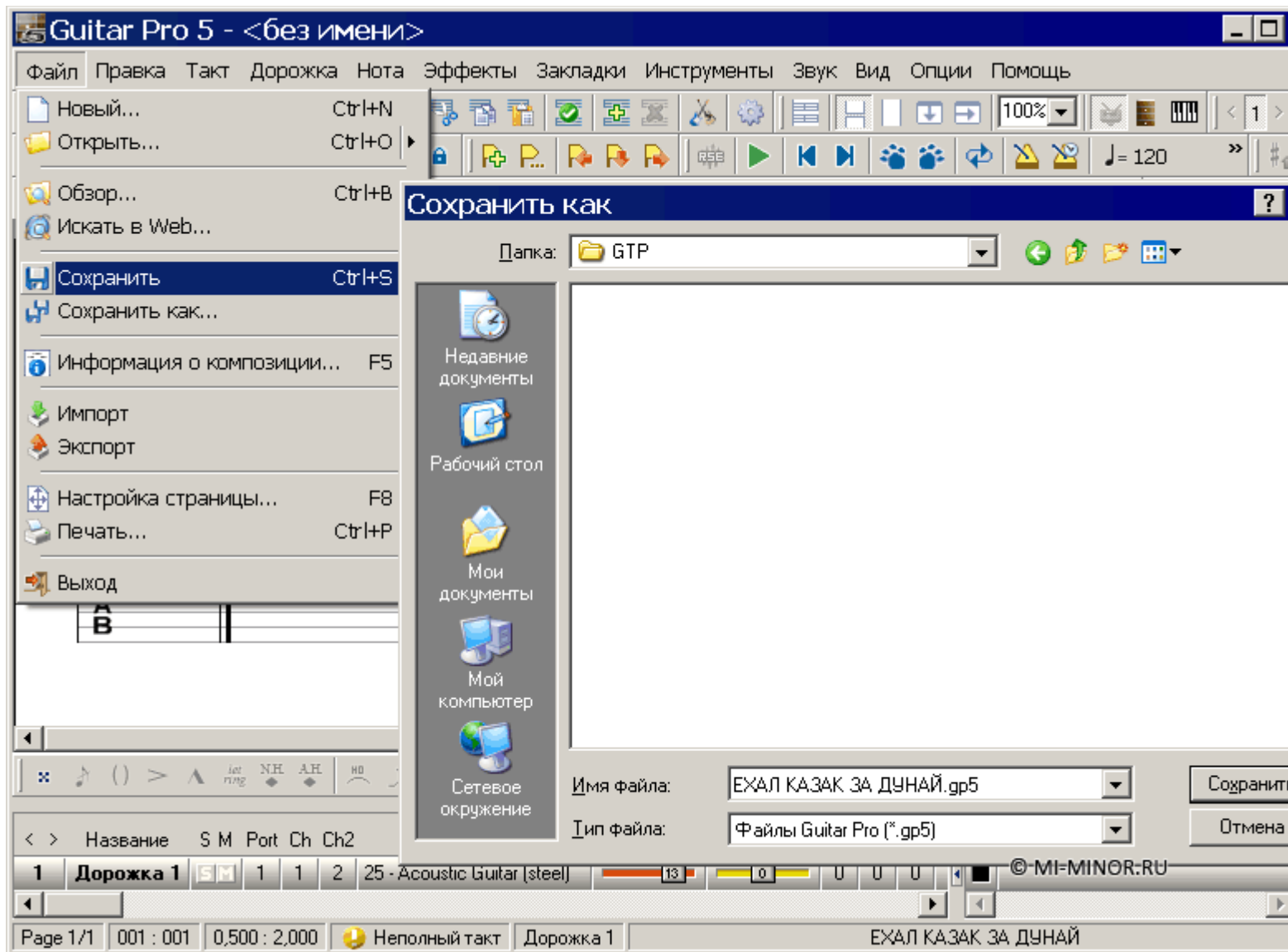


Рисунок 7. Сохранение файла

Начинаем вводить ноты мелодии (штили этих нот направлены вверх).

Перед тем, как вводить ноты, убеждаемся, что переключатель, показанный на следующем рисунке, установлен в положение «Редактировать голос 1»:

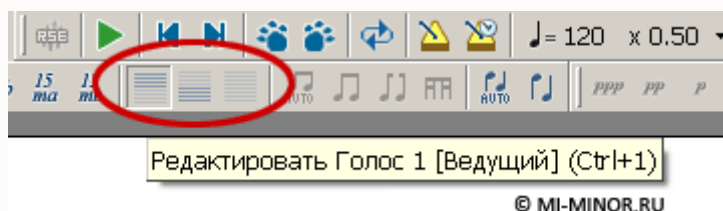


Рисунок 8. Переключение между редактируемыми голосами

Первые ноты мелодии имеют восьмую длительность, выбираем её (в дальнейшем, в процессе ввода нот, перед вводом ноты нужно выбирать требуемую длительность):

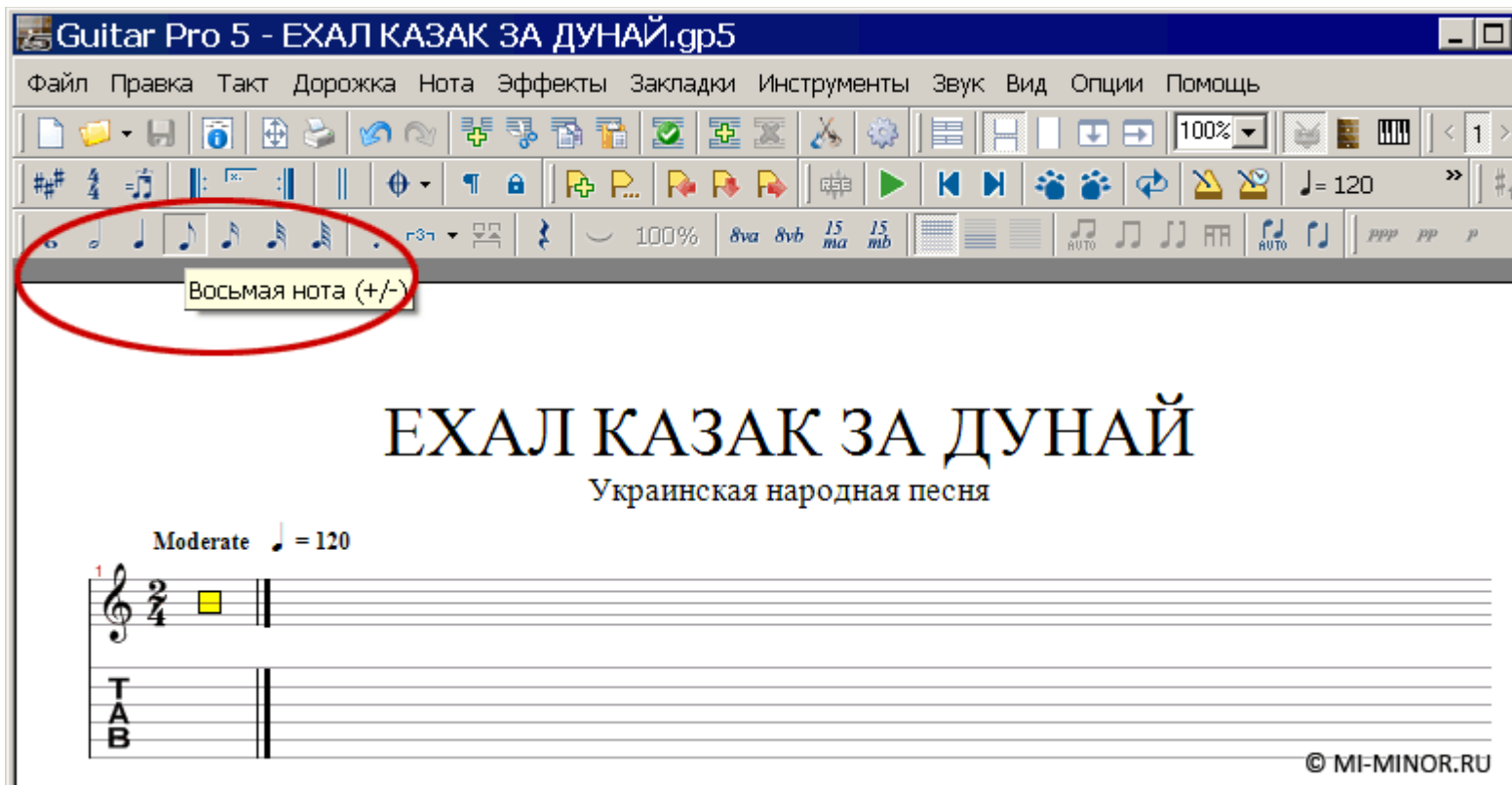


Рисунок 9. Переключатель длительностей нот

Установим мышью курсор в виде жёлтого квадрата (см. рисунок 9) на нотный стан (если он не там) и начинаем вводить ноты.

Ввод нот производится следующим образом:

- выбирается нужная длительность ноты (мышью на панели инструментов (см. рисунок 9) или клавишами «+» и «-» на цифровой клавиатуре компьютера);
- курсор в виде жёлтого квадрата устанавливается на то место нотного стана, где должна располагаться нота (курсor можно установить мышью или с помощью клавиш-стрелок на клавиатуре);
- устанавливается нота (путём нажатия на клавишу "Enter" на клавиатуре).

После ввода ноты Вы должны услышать её звучание (т.к. после ввода (удаления) ноты программа Guitar Pro проигрывает ноты редактируемого голоса той доли, где находится курсор).

Полезные клавиши и сочетания клавиш, которые могут Вам пригодиться в процессе ввода нот:

- переключение (перемещение курсора) между нотным станом и табулатурой - клавиша **Tab** на клавиатуре;
- перемещение курсора по нотному стану или табулатуре - стрелки **влево, вправо, вверх, вниз** на клавиатуре;
- ввод ноты - клавиша **Enter** на клавиатуре;
- изменение длительности нот - клавиши «+» и «-» на цифровой клавиатуре
- удаление ноты - клавиша **Del** на клавиатуре

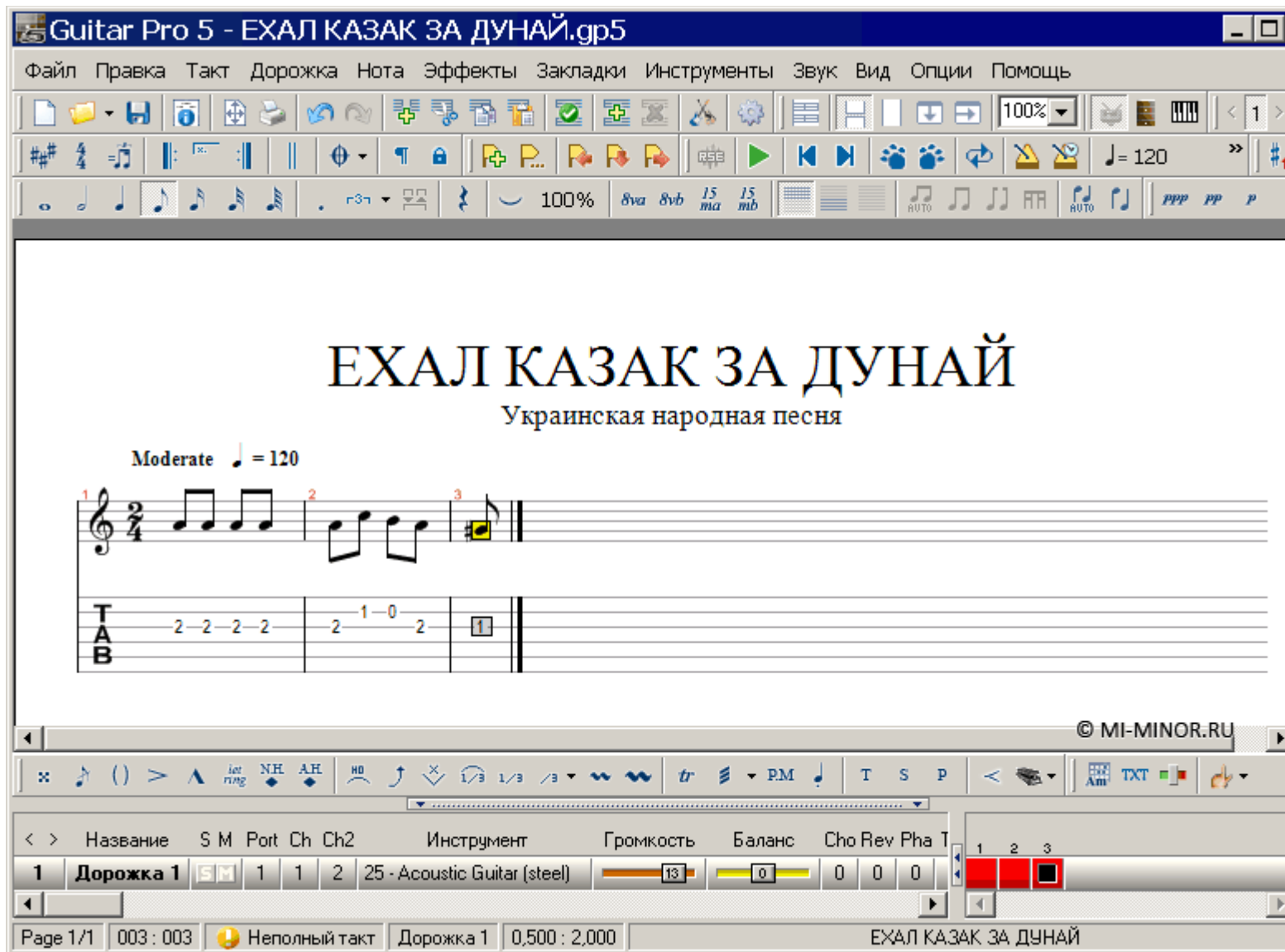


Рисунок 10. Ввод нот мелодии

Как видим, в процессе ввода нот табулатура появляется автоматически (см. рисунок 10). Иногда случается, что Guitar Pro неправильно автоматически распределяет звуки по струнам (показывает, что звук нужно извлекать не на той струне, которая указана в нотах). Для того, чтобы изменить струну, на которой должен быть извлечён звук, нужно проделать следующее:

- Поместить курсор на ноту на нотном стане или на цифру (обозначающую лад) на табулатуре.
- Удерживая клавишу **Alt** на клавиатуре, нажимать клавиши "вверх" или "вниз", при этом цифра на табулатуре будет изменяться и перемещаться на линию, соответствующую другой струне.

Перед первой нотой третьего такта стоит знак **диез** (он показывает, что нота должна быть сыграна на полтона выше). Для того, чтобы поставить диез перед нотой, нужно установить курсор на ноту и нажать **Shift** + «+» (или на кнопку «Вверх на один полутон» на панели инструментов, см. рисунок 11).

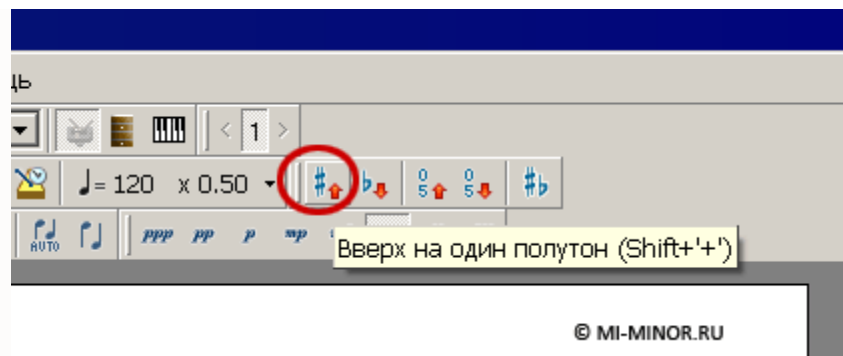


Рисунок 11. Кнопка «Вверх на один полутон»

Действие знака «**диез**» в третьем такте должно распространяться на все ноты «соль» такта. При вводе следующей ноты программа думает, что вы собираетесь вводить просто ноту соль, без диеза, и перед следующей нотой автоматически появится знак «бекар», отменяющий действие диеза. Поэтому операцию повышения на полтона нужно проделать со всеми нотами мелодии третьего такта.

Заканчиваем вводить ноты мелодии. Не забываем повысить на полтона первые и последние ноты четвертого и седьмого тактов и изменить длительность нот в последнем такте. Вот что получилось:

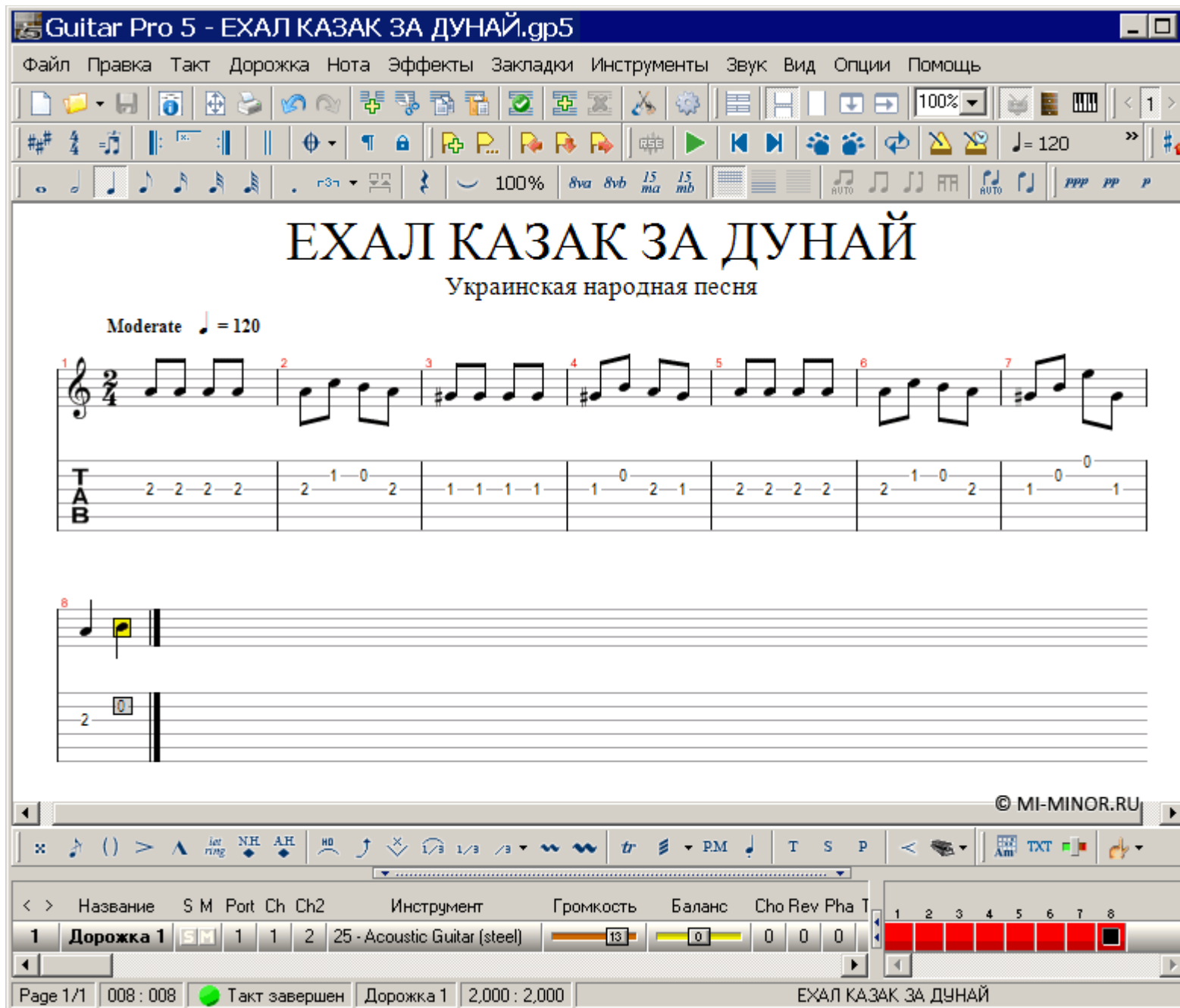



Рисунок 12. Ноты мелодии введены

Попробуем проиграть мелодию, поставив курсор в начало мелодии и нажав на зеленый треугольник  на панели инструментов.

Что желательно изменить и как это сделать:

- Направим все штили нот мелодии вверх (чтобы было как в нотах). Для этого нужно выделить мышью на нотном стане (или на табулатуре) участок, где штили нот направлены вниз, и нажать на кнопку «Инвертировать направление» на панели инструментов Guitar Pro:

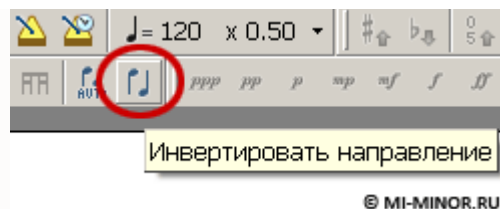


Рисунок 13. Кнопка «Инвертировать направление»

(В нашем примере изменение направления штилей нот можно было не делать, так как после ввода басовых нот штили нот мелодии, которые были направлены вниз, автоматически изменят направление.)

- Добавим переносы строки. Ставим курсор на последнюю ноту 4-го такта и нажимаем на кнопку «Вставить разрыв строки» (рис. 14) на панели инструментов программы, затем ставим курсор на последнюю ноту 8-го такта и снова нажимаем на ту же кнопку. Теперь у нас по четыре такта в каждой строке, как в нотах.

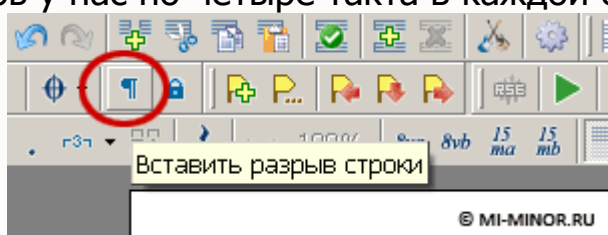


Рисунок 14. Кнопка «Вставить разрыв строки»

- Изменим темп (при прослушивании мы заметили, что произведение проигрывается слишком быстро). Нажмём кнопку «Темп» на панели инструментов Guitar Pro, в открывшемся окне вместо «120» введём «80» (см. рисунок 15):

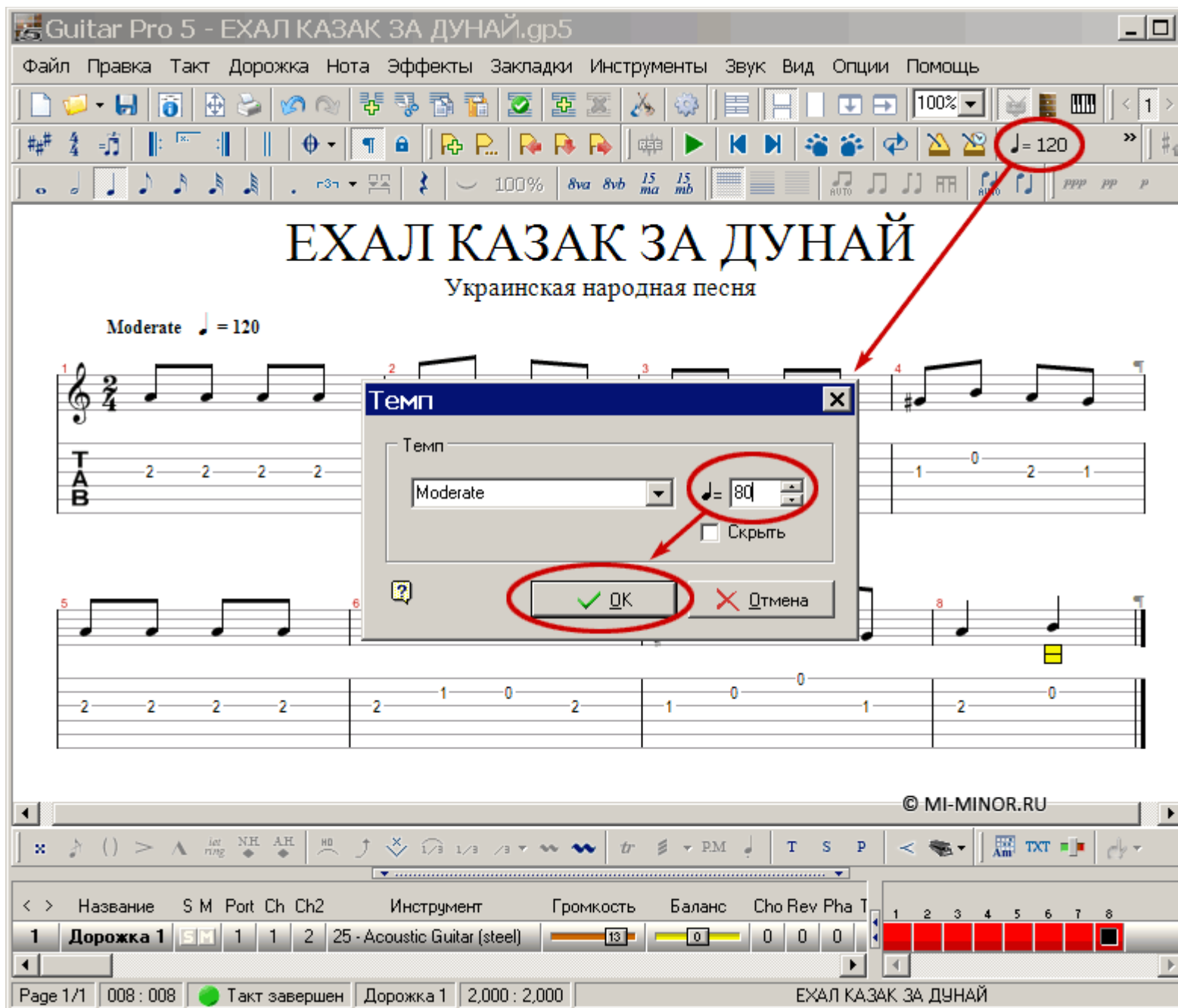


Рисунок 15. Изменение темпа

- Изменим инструмент: вместо «Acoustic Guitar (steel)» (который был установлен по умолчанию) установим «Acoustic Guitar (nylon)». Для этого нажмем на название инструмента в строке дорожки:

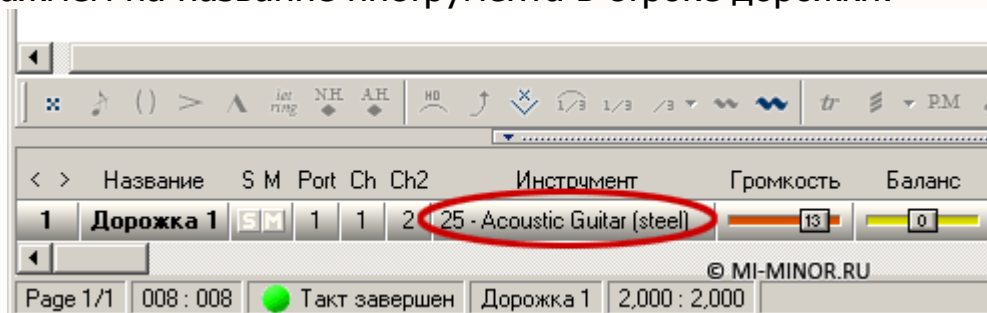


Рисунок 16. Переход к окну выбора инструмента

в открывшемся окне выберем «Acoustic Guitar (nylon)» и нажмём «Ок»:

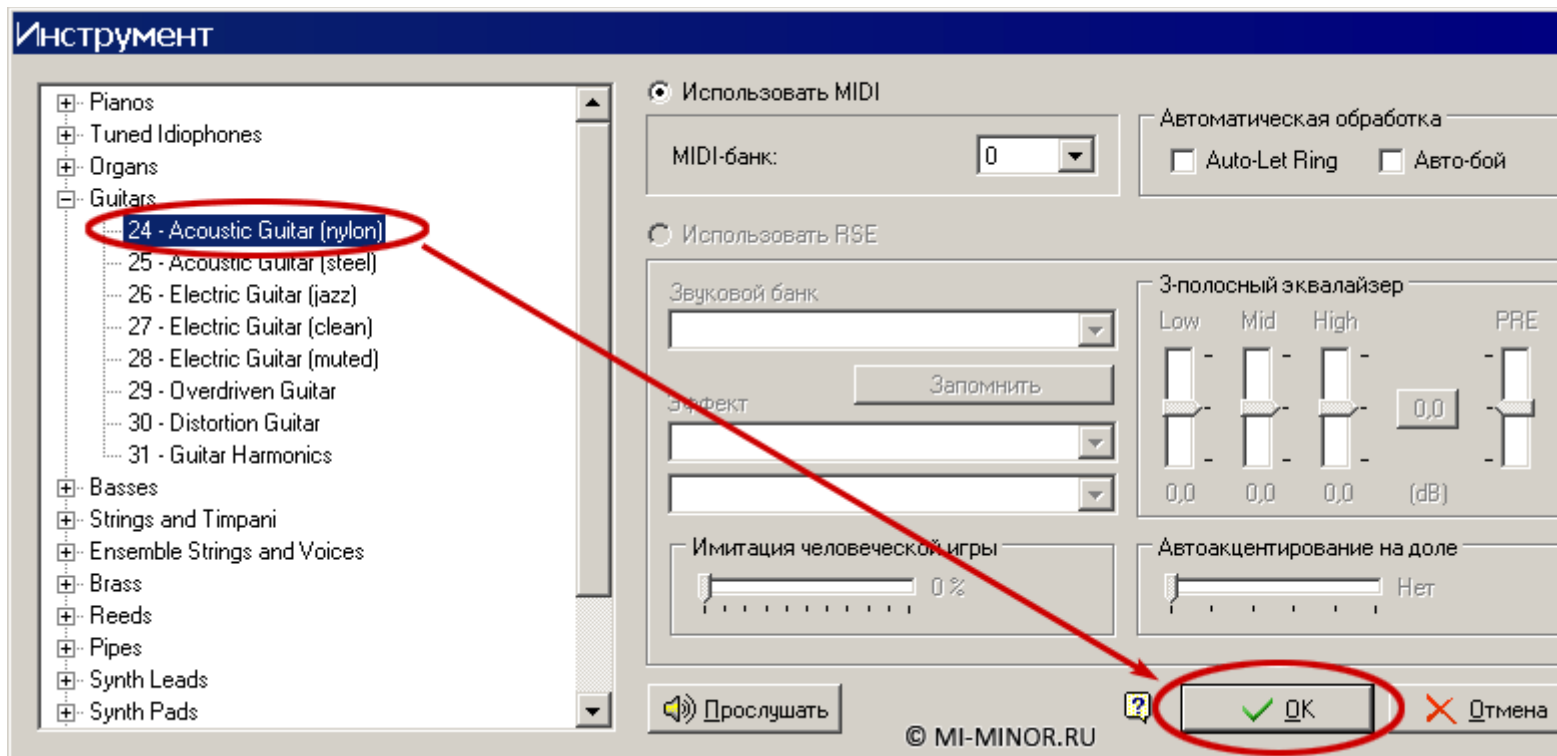


Рисунок 17. Окно выбора инструмента

Вот что получилось у нас в итоге:

Guitar Pro 5 - ЕХАЛ КАЗАК ЗА ДУНАЙ.gp5

Файл Правка Такт Дорожка Нота Эффекты Закладки Инструменты Звук Вид Опции Помощь

100%

80

Модерат $\text{♩} = 80$

ЕХАЛ КАЗАК ЗА ДУНАЙ

Украинская народная песня

ТАВ

© MI-MINOR.RU

1 Дорожка 1 SM 1 1 2 24 - Acoustic Guitar (nylon) Громкость 13 Баланс 0 Cho Rev Pha T

Page 1/1 008 : 008 Такт завершен Дорожка 1 2,000 : 2,000 ЕХАЛ КАЗАК ЗА ДУНАЙ

Рисунок 18. Ноты мелодии отформатированы

Некоторые операции, которые здесь нам не потребовались, но могут потребоваться вам в будущем:

- Разорвать-добавить ребра нот. Выделить мышью на нотном стане (или на табулатуре) требуемые ноты и нажать на кнопку «Добавить рёбра нот» или «Разорвать рёбра нот» на панели инструментов:
- Изменить струну, на которой должен быть извлечён звук:
 - Поместить курсор на ноту на нотном стане или на цифру (обозначающую лад) на табулатуре.
 - Удерживая клавишу **Alt** на клавиатуре, нажимать клавиши «вверх» или «вниз», при этом цифра на табулатуре будет изменяться и перемещаться на линию, соответствующую другой струне.
- Удалить неправильно введенную ноту: поставить на нее курсор и нажать клавишу **Del** на клавиатуре.

С другими полезными советами можно ознакомиться в статье «[Часто задаваемые вопросы по программе Guitar Pro](#)» на нашем сайте.

Начинаем вводить басовые ноты. Для этого сначала нажмем кнопку «Редактировать голос 2 [бас]» (см. [рисунок 8](#)). Далее басовые ноты вводятся аналогично нотам мелодии. Так будут выглядеть первые четыре такта:

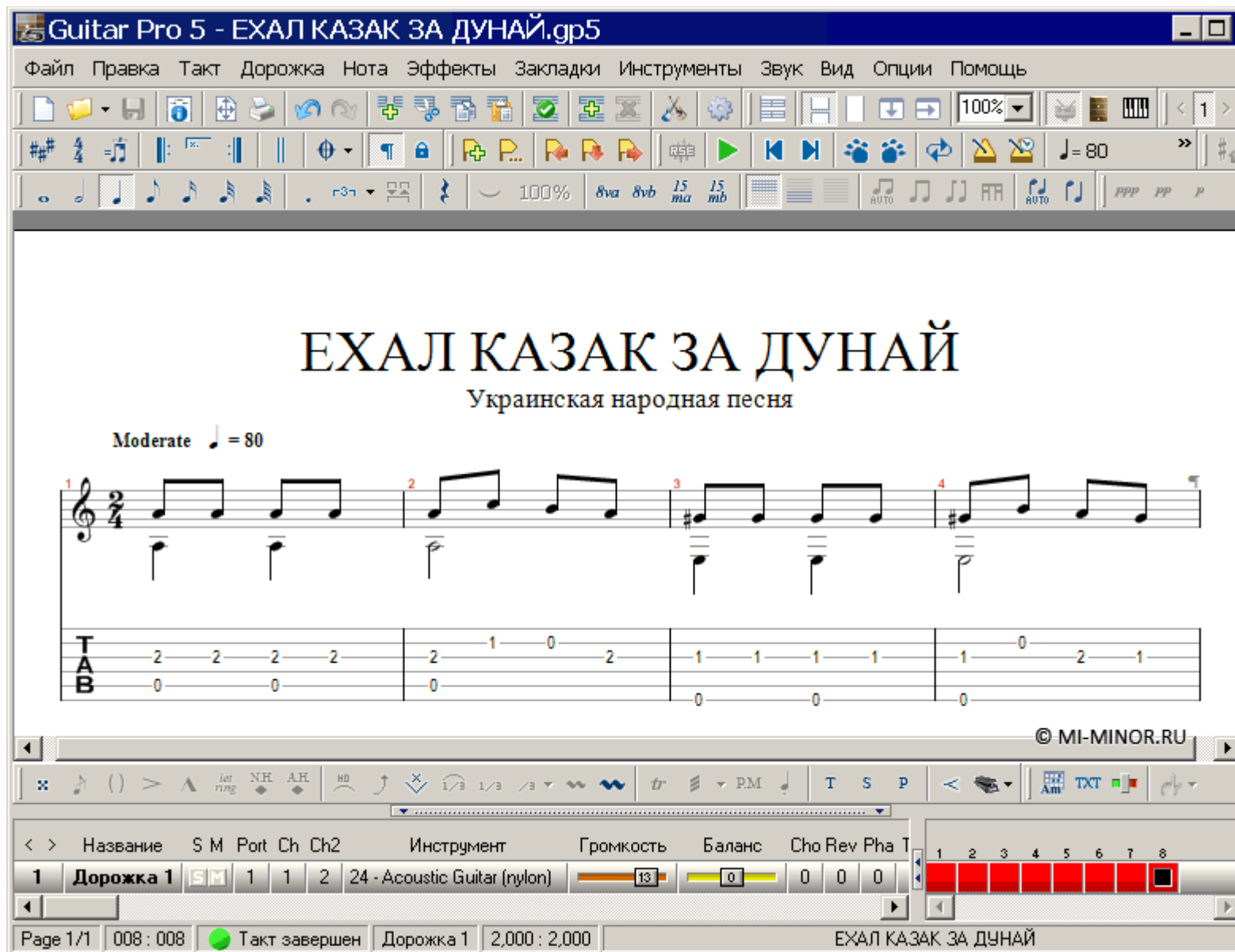


Рисунок 19. Введены басовые ноты

Укажем аппликатуру. Аппликатура - это обозначение расстановки пальцев.

Для ввода аппликатуры нот мелодии нужно предварительно нажать кнопку «Редактировать голос 1 [Ведущий]», для ввода аппликатуры нот 2-го голоса (баса) - нажать кнопку «Редактировать голос 2 [бас]» (см. [рисунок 8](#)). Если вы ставите курсор на ноту, а пункты меню и кнопки установки аппликатуры неактивны, проверьте, какой голос выбран для редактирования в настоящий момент.

Для указания аппликатуры нужно:

- Поставить курсор на нужную ноту.

- В меню «Нота» выбрать пункт «Аппликатура левой руки» («Аппликатура правой руки») или нажать на одну из кнопок в виде руки в нижней части (см. рисунок 20). Кнопки будут активны, если курсор стоит на ноте.
- Выбрать палец, которым будет извлекаться звук (для правой руки) или которым будет прижиматься струна (для левой руки).

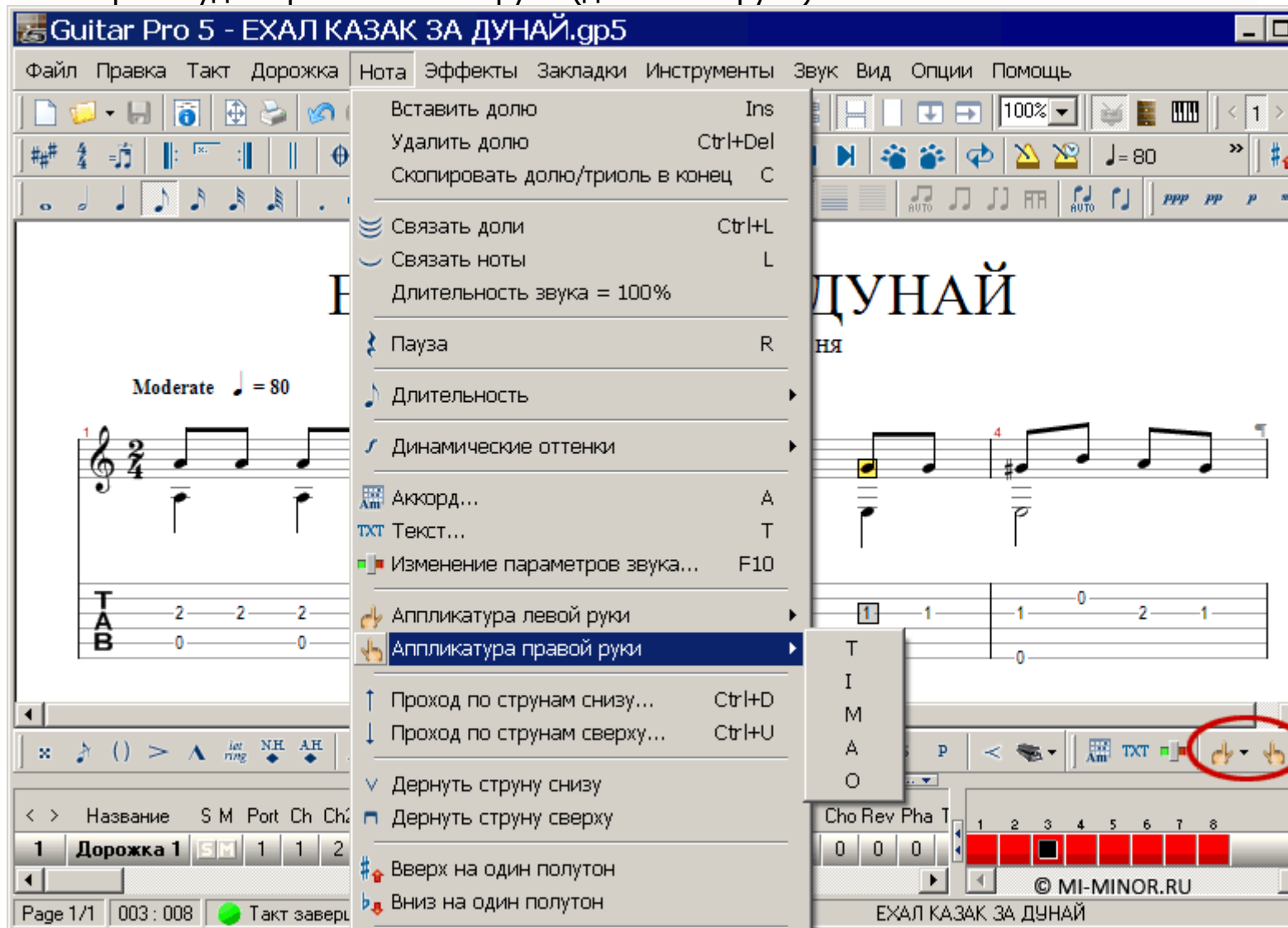


Рисунок 20. Расстановка аппликатуры

Обозначение аппликатуры в Guitar Pro несколько отличается от стандартного нотного обозначения (см. таблицу):

Таблица 1. Обозначение аппликатуры в Guitar Pro

Названия пальцев	Обозначения пальцев левой руки		Обозначения пальцев правой руки	
	Стандартное обозначение	Обозначение в Guitar Pro	Стандартное обозначение	Обозначение в Guitar Pro
Большой		T	p	T
Указательный	1	1	i	I
Средний	2	2	m	M
Безымянный	3	3	a	A
Мизинец	4	4		O

Открытая струна	0	отсутствует	
-----------------	---	-------------	--

Аппликатура в Guitar Pro располагается под табулатурой, аппликатура нот мелодии - над аппликатурой нот баса. Обозначения пальцев левой руки обведены кружком (в стандартном нотном письме кружком обводятся номера струн).

Вот что у нас получилось (здесь мы ввели аппликатуру для нот мелодии и только для последней доли восьмого такта также ввели и аппликатуру для басовой ноты):

The screenshot shows the Guitar Pro 5 interface with the file 'ЕХАЛ КАЗАК ЗА ДУНАЙ.gp5'. The score is in 2/4 time and consists of 8 measures. The melody is written on a treble clef staff, and the bass line is on a bass clef staff. Fingerings are indicated by circled numbers above the notes. The interface includes a menu bar, a toolbar, and a status bar at the bottom.

Measure 1: Melody (D4, E4, F4, G4), Bass (D2, E2, F2, G2). Fingering: 1, 2, 3, 4 for melody; 1, 2, 3, 4 for bass.

Measure 2: Melody (A4, B4, C5, D5), Bass (A2, B2, C3, D3). Fingering: 1, 2, 3, 4 for melody; 1, 2, 3, 4 for bass.

Measure 3: Melody (E5, F5, G5, A5), Bass (E2, F2, G2, A2). Fingering: 1, 2, 3, 4 for melody; 1, 2, 3, 4 for bass.

Measure 4: Melody (B5, C6, D6, E6), Bass (B2, C3, D3, E3). Fingering: 1, 2, 3, 4 for melody; 1, 2, 3, 4 for bass.

Measure 5: Melody (F6, G6, A6, B6), Bass (F2, G2, A2, B2). Fingering: 1, 2, 3, 4 for melody; 1, 2, 3, 4 for bass.

Measure 6: Melody (C7, D7, E7, F7), Bass (C3, D3, E3, F3). Fingering: 1, 2, 3, 4 for melody; 1, 2, 3, 4 for bass.

Measure 7: Melody (G7, A7, B7, C8), Bass (G2, A2, B2, C3). Fingering: 1, 2, 3, 4 for melody; 1, 2, 3, 4 for bass.

Measure 8: Melody (D8, E8, F8, G8), Bass (D3, E3, F3, G3). Fingering: 1, 2, 3, 4 for melody; 1, 2, 3, 4 for bass.

Рисунок 21. Ввод произведения завершён