



ФЕДЕРАЛЬНАЯ СЛУЖБА ПО НАДЗОРУ
В СФЕРЕ ОБРАЗОВАНИЯ И НАУКИ
РОСОБРНАДЗОР

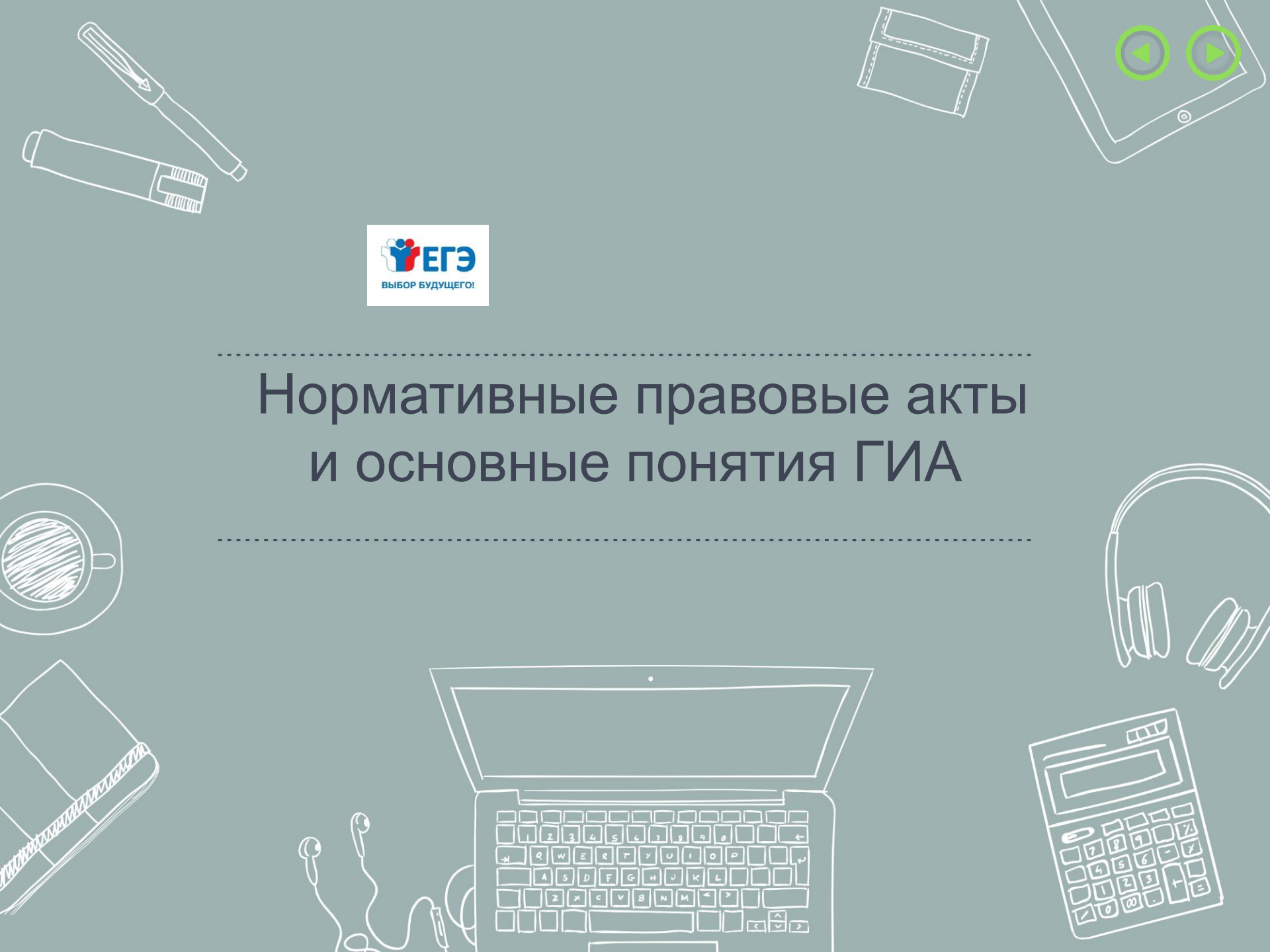
ПОДГОТОВКА ЛИЦ, ЗАДЕЙСТВОВАННЫХ ПРИ ПРОВЕДЕНИИ ГОСУДАРСТВЕННОЙ ИТОГОВОЙ АТТЕСТАЦИИ ПО ОБРАЗОВАТЕЛЬНЫМ ПРОГРАММАМ СРЕДНЕГО ОБЩЕГО ОБРАЗОВАНИЯ В ПУНКТЕ ПРОВЕДЕНИЯ ЭКЗАМЕНОВ (ОРГАНИЗАТОР ВНЕ АУДИТОРИИ)

Нормативные правовые акты и основные понятия ГИА

Москва, 2019



Нормативные правовые акты и основные понятия ГИА



Условные обозначения и сокращения



Понятия	Сокращения
Государственная итоговая аттестация по образовательным программам среднего общего образования	ГИА
Единый государственный экзамен	ЕГЭ
Государственный выпускной экзамен	ГВЭ
Обучающиеся, не имеющие академической задолженности, в полном объеме выполнившие учебный план или индивидуальный учебный план (имеющие годовые отметки по всем учебным предметам учебного плана за каждый год обучения по образовательной программе среднего общего образования не ниже удовлетворительных), а также имеющие результат «зачет» за итоговое сочинение (изложение); обучающиеся X–XI (XII) классов, допущенные к экзаменам по учебным предметам, освоение которых завершилось ранее, имеющие годовые отметки не ниже удовлетворительных по всем учебным предметам учебного плана за предпоследний год обучения; обучающиеся по образовательным программам среднего профессионального образования; обучающиеся, получающие среднее общее образование в иностранных образовательных организациях	Обучающиеся
Лица, осваивающие образовательные программы среднего общего образования в форме самообразования или семейного образования, либо лица, обучающиеся по не имеющим государственной аккредитации образовательным программам среднего общего образования, в том числе обучающиеся по образовательным программам среднего профессионального образования, получающие среднее общее образование по не имеющим государственную аккредитацию образовательным программам среднего общего образования, проходящие ГИА экстерном в организации, осуществляющей образовательную деятельность по имеющим государственную аккредитацию образовательным программам среднего общего образования, в формах, устанавливаемых Порядком	Экстерны
Обучающиеся, экстерны	Участники ГИА
Лица, освоившие образовательные программы среднего общего образования в предыдущие годы, имеющие документ об образовании, подтверждающий получение среднего общего образования (или образовательные программы среднего (полного) общего образования – для лиц, получивших документ об образовании, подтверждающий получение среднего (полного) общего образования, до 1 сентября 2013 г.) и (или) подтверждающий получение среднего профессионального образования, а также лица, имеющие среднее общее образование, полученное в иностранных организациях, осуществляющих образовательную деятельность; выпускники прошлых лет-военнослужащие	Выпускники прошлых лет

Условные обозначения и сокращения



Понятия	Сокращения
Выпускники прошлых лет; обучающиеся по образовательным программам среднего профессионального образования, не имеющие среднего общего образования; обучающиеся, получающие среднее общее образование в иностранных организациях, осуществляющих образовательную деятельность	Участники ЕГЭ
Участники ГИА и участники ЕГЭ	Участники экзаменов
Участники ГИА и участники ЕГЭ с ограниченными возможностями здоровья, участники ГИА и участники ЕГЭ – дети-инвалиды и инвалиды	Участники экзаменов с ОВЗ, участники экзаменов –дети-инвалиды и инвалиды
Порядок проведения государственной итоговой аттестации по образовательным программам среднего общего образования, утвержденный приказом Министерства просвещения Российской Федерации и Федеральной службы по надзору в сфере образования и науки от 7 ноября 2018 г. № 190/1512 (зарегистрирован Министерством юстиции Российской Федерации 10 декабря 2018 г., регистрационный № 52952)	Порядок
Федеральная информационная система обеспечения проведения ГИА обучающихся, освоивших основные образовательные программы основного общего и среднего общего образования, и приема граждан в образовательные организации для получения среднего профессионального и высшего образования	ФИС
Региональная информационная система обеспечения проведения ГИА обучающихся, освоивших основные образовательные программы основного общего и среднего общего образования	РИС
Пункт проведения экзаменов	ППЭ
Пункт проведения экзаменов, расположенный в труднодоступной и отдаленной местности	ППЭ ТОМ
Специально отведенное помещение в ППЭ для руководителя ППЭ, оборудованное телефонной связью, принтером и персональным компьютером с необходимым программным обеспечением и средствами защиты информации. В случае если по решению ГЭК сканирование экзаменационных работ участников экзамена проводится в помещении для руководителя ППЭ и (или) в аудиториях, указанное помещение также обеспечивается сканером	Штаб ППЭ

Условные обозначения и сокращения



Понятия	Сокращения
Государственная экзаменационная комиссия субъекта Российской Федерации	ГЭК
Региональный центр обработки информации субъекта Российской Федерации	РЦОИ
Конфликтная комиссия субъекта Российской Федерации	КК
Министерство просвещения Российской Федерации	Минпросвещения России
Федеральная служба по надзору в сфере образования и науки	Рособрнадзор
Органы исполнительной власти субъектов Российской Федерации, осуществляющие государственное управление в сфере образования	ОИВ
Организация, осуществляющая образовательную деятельность по имеющей государственную аккредитацию образовательной программе среднего общего образования	Образовательная организация
Федеральное государственное бюджетное научное учреждение «Федеральный институт педагогических измерений»	ФГБНУ «ФИПИ»
Федеральное государственное бюджетное учреждение «Федеральный центр тестирования»	ФГБУ «ФЦТ»
Процесс наблюдения, осуществляемый с применением оптико-электронных устройств, предназначенных для визуального контроля	Видеонаблюдение
Технические устройства, предназначенные для записи видеоизображения и трансляции видеоизображения и звука	Средства видеонаблюдения
Устройства, сохраняющие запись изображения и звука и позволяющие (в случае наличия технической возможности) передавать видеоизображение по каналам связи в сеть «Интернет» из помещений ППЭ, РЦОИ, ПК и КК	ПАК
Организация, обеспечивающая организационно-технологическое сопровождение видеонаблюдения	Оператор
Специалист, ответственный за обеспечение условий для монтажа, настройки и ввода в эксплуатацию системы видеонаблюдения в ППЭ, ее использование в период проведения ГИА	Технический специалист

Условные обозначения и сокращения



Понятия	Сокращения
Closed Circuit Television – процесс, осуществляемый с применением оптико-электронных устройств, предназначенных для визуального контроля или автоматического анализа изображений. Решение, позволяющее выводить видео изображение со всех камер в ППЭ на один компьютер	CCTV-решение
Приложение, предназначенное для просмотра видеозаписей в локальной сети. Приложение должно быть установлено на автоматизированное рабочее место пользователя	CCTV-приложение (CCTV-клиент)
Цифровая видеокамера, устанавливаемая в помещениях ППЭ, РЦОИ, работы ПК и КК	ip камера
Экзаменационные материалы	ЭМ
Индивидуальный комплект	ИК
Контрольные измерительные материалы	КИМ
Электронный прибор, позволяющий обнаруживать металлические предметы в нейтральной или слабопроводящей среде за счет их проводимости	Рамка металлоискателя
Машиночитаемые формы, подлежащие автоматизированной обработке аппаратно-программным комплексом	Бланки ЕГЭ
Дополнительные бланки ответов №2	ДБО №2
Последний лист ИК участника экзамена, содержащий сведения о бланке регистрации и номере КИМ	Контрольный лист
Электронный носитель с записью полного комплекта ЭМ (количество ИК на электронном носителе – 5 или 15), содержащий этикетку и упакованный в полиэтиленовый пакет с фирменным логотипом, запечатанный полиграфическим способом	Электронный носитель
ЭМ, изготовленные по бумажной технологии (количество ИК в спецпакете – 5) для ППЭ, расположенных на дому, в лечебных учреждениях, в специальных учебно-воспитательных учреждениях закрытого типа, а также в учреждениях, исполняющих наказание в виде лишения свободы	Спецпакет
Полиэтиленовый одноразовый пакет, оснащённый специальным защитным индикаторным клапаном, после вскрытия которого проявляется надпись, уведомляющая о нарушении целостности упаковки, для осуществления доставки ЭМ в ППЭ и РЦОИ	Сейф-пакет

Условные обозначения и сокращения



Понятия	Сокращения
Коробка, в которой ЭМ отправляются в ОИВ	Короб
Возвратный доставочный пакет	ВДП
Организация, осуществляющая доставку ЭМ	Перевозчик
Предметные комиссии создаются в целях осуществления проверки ответов на задания с развернутым ответом	Предметные комиссии (ПК)
Результаты ГИА, признаваемые удовлетворительными – в случае если обучающийся по учебным предметам при сдаче ЕГЭ набрал количество баллов не ниже минимального, определяемого Рособнадзором, а при сдаче ГВЭ и ЕГЭ по математике базового уровня получил отметки не ниже удовлетворительной (три балла)	Результаты ГИА (удовлетворительные)
Ознакомление с утвержденными результатами ГИА по учебному предмету осуществляется в течение одного рабочего дня со дня их передачи в организации, осуществляющие образовательную деятельность, а также органы местного самоуправления, осуществляющие управление в сфере образования	Официальный день объявления результатов ГИА
Апелляция - процедура защиты интересов участника экзамена в случае выявления нарушений установленного порядка проведения экзамена и (или) несогласия с выставленными баллами, основанного на предположении о наличии технических или экспертных ошибок при оценивании заданий с развернутым ответом экзаменуемого	Апелляция
Защищенный внешний носитель с записанным ключом шифрования	Токен
Ключ шифрования члена ГЭК, записанный на защищенном внешнем носителе	Токен члена ГЭК
Программное обеспечение	ПО

Нормативные правовые акты

- Федеральный закон от 29.12.2012 № 273-ФЗ «Об образовании в Российской Федерации»
- Федеральный закон от 30.12.2001 № 195-ФЗ «Кодекс Российской Федерации об административных правонарушениях»
- Постановление Правительства Российской Федерации от 31.08.2013 № 755 «О федеральной информационной системе обеспечения проведения государственной итоговой аттестации обучающихся, освоивших основные образовательные программы основного общего и среднего общего образования, и приема граждан в образовательные организации для получения среднего профессионального и высшего образования и региональных информационных системах обеспечения проведения государственной итоговой аттестации обучающихся, освоивших основные образовательные программы основного общего и среднего общего образования»
- Приказ Рособрнадзора от 18.06.2018 № 831 «Об утверждении требований к составу и формату сведений, вносимых и передаваемых в процессе репликации в федеральную информационную систему обеспечения проведения государственной итоговой аттестации обучающихся, освоивших основные образовательные программы основного общего и среднего общего образования, и приема граждан в образовательные организации для получения среднего профессионального и высшего образования и региональные информационные системы обеспечения проведения государственной итоговой аттестации обучающихся, освоивших основные образовательные программы основного общего и среднего общего образования, а также к срокам внесения и передачи в процессе репликации сведений в указанные информационные системы»
- Порядок проведения государственной итоговой аттестации по образовательным программам среднего общего образования, утвержденный приказом Минпросвещения России и Рособрнадзора от 07.11.2018 г. №190/1512 (зарегистрирован Минюстом России 10.12.2018, регистрационный № 52952)
- Приказ Федеральной службы по надзору в сфере образования и науки (Рособрнадзор) от 17.12.2013 №1274 «Об утверждении порядка разработки, использования и хранения контрольных измерительных материалов при проведении государственной итоговой аттестации по образовательным программам основного общего образования и порядка разработки, использования и хранения контрольных измерительных материалов при проведении государственной итоговой аттестации по образовательным программам среднего общего образования»
- Распорядительные акты (приказы, распоряжения) органов исполнительной власти субъекта Российской Федерации

Регулирование ГИА

Порядок проведения ГИА
определяет:

- Формы проведения ГИА
- Участников
- Требования к использованию средств обучения и воспитания
- Требования к использованию средств связи
- Требования к лицам, привлекаемым к ГИА
- Порядок проверки экзаменационных работ
- Порядок подачи и рассмотрения апелляций
- Порядок изменения и (или) аннулирования результатов ГИА

Приказ об утверждении единого расписания и продолжительности проведения государственного выпускного экзамена по образовательным программам основного общего и среднего общего образования по каждому учебному предмету, перечня средств обучения и воспитания, используемых при проведении

**Начало ЕГЭ по всем учебным предметам
в 10.00 по местному времени**

Продолжительность ЕГЭ

- по математике профильного уровня, физике, литературе, информатике и информационно-коммуникационным технологиям (ИКТ), обществознанию, истории
3 часа 55 минут;
- по русскому языку, химии, биологии
3 часа 30 минут;
- по математике базового уровня, географии, иностранным языкам (английский, французский, немецкий, испанский, китайский) (кроме раздела "Говорение")
3 часа;
- по иностранным языкам раздел «Говорение» (английский, французский, немецкий, испанский) – 15 минут, китайский язык - 12 минут

Средства обучения и воспитания, используемые при проведении ЕГЭ

- по математике - линейка;
- по физике - линейка и непрограммируемый калькулятор;
- по химии - непрограммируемый калькулятор;
- по географии - линейка, транспортир, непрограммируемый калькулятор

Приказ об утверждении единого расписания и продолжительности проведения государственного выпускного экзамена по образовательным программам основного общего и среднего общего образования по каждому учебному предмету, перечня средств обучения и воспитания, используемых при проведении



Начало ГВЭ-11 по всем учебным предметам
в 10.00 по местному времени

Продолжительность ГВЭ

- по математике и русскому языку
3 часа 55 минут;
- по обществознанию
3 часа 55 минут;
- по физике, иностранным языкам (английский, французский, немецкий, испанский, китайский)
3 часа 30 минут;
- по биологии, истории и литературе
3 часа;
- по географии
2 часа 30 минут;
- по химии, информатике и информационно-коммуникационным технологиям (ИКТ)
2 часа

Средства обучения и воспитания, используемые при проведении ГВЭ

- по русскому языку - орфографические и толковые словари;
- по математике – линейка;
- по физике - непрограммируемый калькулятор, линейка;
- по географии и химии - непрограммируемый калькулятор
- по географии – атласы для 5, 6, 7, 8, 9, 10 классов



Государственная итоговая аттестация: методические и инструктивные материалы

Организаторы ППЭ



1. Методические рекомендации по подготовке и проведению единого государственного экзамена в пунктах проведения экзаменов в 2019 году

2. Методические рекомендации по организации и проведению ГИА по образовательным программам основного общего и среднего общего образования в форме ОГЭ и ЕГЭ для лиц с ОВЗ, детей-инвалидов и инвалидов в 2019 году

3. Методические рекомендации по автоматизированной процедуре проведения государственного выпускного экзамена по образовательным программам среднего общего образования в 2019 году

4. Сборник форм для проведения государственной итоговой аттестации по образовательным программам среднего общего образования в 2019 году

Формы проведения ГИА



Государственная итоговая аттестация по образовательным программам среднего общего образования

Единый государственный экзамен

проводится с использованием
контрольных измерительных
материалов, представляющих собой
комплексы заданий
стандартизированной формы

Государственный выпускной экзамен

проводится с использованием
текстов, тем, заданий, билетов

Иная форма (родной язык и литература)

проводится в форме, определяемой ОИВ,
для участников, изучавших родной язык
и родную литературу

В организации и проведении ГИА принимают участие:



Рособрнадзор

**ОИВ, учредители,
МИД России и
загранучреждения**

РЦОИ

ГЭК

**Руководители и
организаторы ППЭ**

**Технические
специалисты**

**Ассистенты,
экзаменаторы-
собеседники**

**Общественные
наблюдатели**

**Председатель
предметной
комиссии**

**Члены предметных
комиссий**

**Председатель
конфликтной
комиссии**

**Члены
конфликтной
комиссии**

Пункт проведения экзамена



ППЭ

Аудитории для
участников экзамена

Помещение для
руководителя ППЭ
(Штаб ППЭ)

Помещение для
медицинского
работника в ППЭ

Помещение для
общественных
наблюдателей

до входа в **ППЭ** (рамка металлоискателя)

Места для хранения личных
вещей

Помещение для
сопровождающих
представителей ОО

Помещение для представителей
средств массовой информации

Пункт проведения экзамена



оборудуется стационарными или переносными металлоискателями

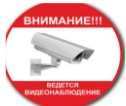


размещаются объявления о ведении видеонаблюдения и запрете использования средств связи



оборудуется системами подавления сигналов подвижной связи (по решению ОИВ)

Аудитории ППЭ



оборудованы средствами видеонаблюдения, позволяющими осуществлять видеозапись и трансляцию проведения экзаменов в сети «Интернет»



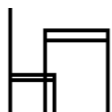
оборудованы специальным программно-аппаратным комплексом для проведения печати ЭМ в зоне видимости камер видеонаблюдения



оборудованы сканерами для обеспечения сканирования ЭМ по завершении экзамена (для ППЭ, в которых по решению ГЭК проводится сканирование ЭМ)



закрыты стенды, плакаты и иные материалы со справочно-познавательной информацией



подготовлены рабочие места для участников экзамена (стол и стул), обозначенные заметным номером



подготовлены места для организаторов и общественного наблюдателя



подготовлен стол, находящийся в зоне видимости камер видеонаблюдения, для осуществления раскладки ЭМ в процессе их печати в начале экзамена и раскладки и последующей упаковки ЭМ, собранных организаторами у участников экзамена



подготовлены листы бумаги для черновиков со штампом образовательной организации, на базе которой организован ППЭ

Лица, сдающие экзамены:

Участники экзаменов

Участники ГИА

Обучающиеся

Экстерны

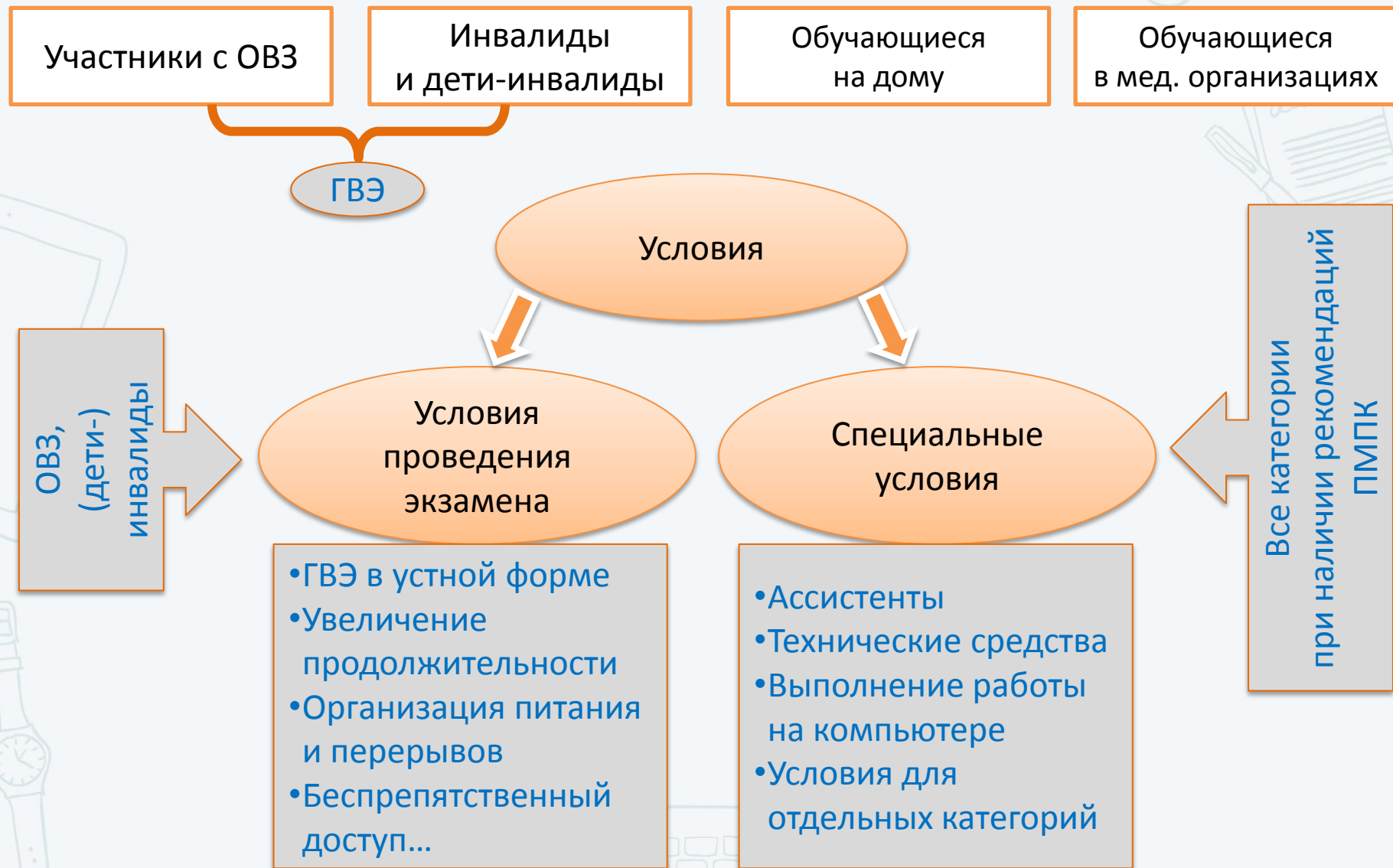
Участники ЕГЭ

ВПЛ

Обучающиеся
СПО

Обучающиеся
в иностранных
ОО

Особые категории участников экзаменов



ППЭ для лиц с ОВЗ, детей-инвалидов и инвалидов



Условия проведения экзамена

увеличение продолжительности экзамена по учебному предмету на 1,5 часа (ЕГЭ по иностранным языкам (раздел «Говорение» – на 30 минут)

организация питания и перерывов для проведения необходимых лечебных и профилактических мероприятий во время проведения экзамена

беспрепятственный доступ участников экзамена в аудитории, туалетные и иные помещения, а также их пребывание в указанных помещениях (пандусы, поручни, расширенные дверные проемы, лифты)

присутствие ассистентов, оказывающих указанным лицам необходимую техническую помощь с учетом состояния их здоровья, особенностей психофизического развития и индивидуальных возможностей

использование на экзамене необходимых для выполнения заданий технических средств;

оборудование аудитории для проведения экзамена звукоусиливающей аппаратурой как коллективного, так и индивидуального пользования (для слабослышащих участников экзамена)

привлечение при необходимости ассистента-сурдопереводчика (для глухих и слабослышащих участников экзамена);

оформление ЭМ рельефно-точечным шрифтом Брайля или в виде электронного документа, доступного с помощью компьютера

копирование экзаменационных материалов ЭМ в увеличенном размере в день проведения экзамена в аудитории в присутствии членов ГЭК сразу после печати ИК; обеспечение аудиторий для проведения экзаменов увеличительными устройствами; индивидуальное равномерное освещение не менее 300 люкс (для слабовидящих участников экзамена)

выполнение письменной экзаменационной работы на компьютере, не имеющем выхода в сеть «Интернет» и не содержащем информации по сдаваемому учебному предмету, по желанию.

Специальные условия



Лица, привлекаемые к проведению ГИА

Руководитель ОО,
в помещениях которой
организован ППЭ, или
уполномоченное им лицо



Руководитель
ППЭ



Организаторы ППЭ



Члены ГЭК
(не менее одного,
рекомендуется не менее
двух)



Технический
специалист
(не менее одного,
рекомендуется не
менее двух)



Сотрудник охраны
правопорядка и (или)
сотрудники органов
внутренних дел (полиции)



Медицинский
работник



Ассистент

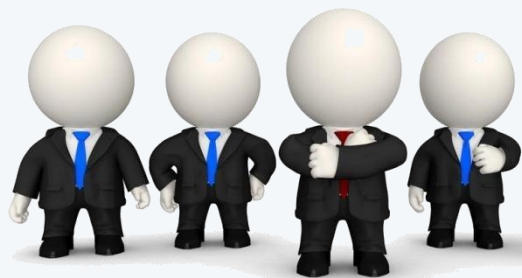


Экзаменатор-собеседник
(ГВЭ в устной форме)



Лица, имеющие право присутствовать в ППЭ

- Должностные лица Рособрнадзора
- Иные лица, определённые Рособрнадзором
- Должностные лица ОИВ, осуществляющего переданные полномочия Российской Федерации в сфере образования



**Аккредитованные
общественные наблюдатели**



**Аккредитованные
представители СМИ**



Нарушение Порядка



Лицам, задействованным в проведении ЕГЭ в ППЭ (в том числе общественным наблюдателям и представителям СМИ), **запрещается:**

оказывать содействие участникам экзамена

передавать участникам средства связи, электронно-вычислительную технику, фото-, аудио и видеоаппаратуру

передавать участникам справочные материалы, письменные заметки и иные средства хранения и передачи информации

выносить из аудитории и ППЭ ЭМ на бумажном или электронном носителе

фотографировать и переписывать задания



Нарушение Порядка участниками экзаменов



Участникам запрещается иметь при себе:



уведомление о регистрации на экзамены
средства связи



электронно-вычислительную технику



фото-, аудио- и видеоаппаратуру



справочные материалы



письменные заметки и иные средства хранения и
передачи информации



запрещается выносить из аудиторий и ППЭ
экзаменационные материалы на бумажном или
электронном носителях, фотографировать
экзаменационные материалы

**Сотрудники охраны правопорядка
и (или) сотрудники органов
внутренних дел (полиции)**

Проверяют наличие запрещенных
предметов

При появлении сигнала
металлоискателя предлагают
участнику показать предмет,
вызывающий сигнал

Если это запрещенное средство,
организатор предлагает участнику
сдать его

В случае отказа от сдачи
запрещенного средства участник
в ППЭ не допускается. Приглашается
руководитель ППЭ и член ГЭК для
составления акта

Средства связи



В день проведения экзамена вправе иметь при себе средства связи:

- руководитель образовательной организации;
- руководитель ППЭ;
- члены ГЭК;
- сотрудники охраны правопорядка и (или) сотрудники органов внутренних дел (полиции);
- аккредитованные представители СМИ;
- аккредитованные общественные наблюдатели;
- должностные лица Рособрнадзора и иные лица, определенные Рособрнадзором
- должностные лица ОИВ

Использовать
только в связи
со служебной
необходимостью
в Штабе ППЭ

Организаторам, ассистентам, медицинским работникам, техническим специалистам, экзаменаторам-собеседникам **запрещается иметь при себе средства связи!**



Искажение результатов ГИА

Умышленное искажение результатов государственной итоговой аттестации и предусмотренных законодательством об образовании олимпиад школьников, а равно нарушение установленного законодательством об образовании порядка проведения государственной итоговой аттестации – влечет наложение административного штрафа:

- на граждан в размере от трех тысяч до пяти тысяч рублей;
- на должностных лиц - от двадцати тысяч до сорока тысяч рублей;
- на юридических лиц - от пятидесяти тысяч до двухсот тысяч рублей.

**Ч.4 ст. 19.30 Кодекса Российской Федерации
об административных правонарушениях от 30.12.2001 № 195-ФЗ**

Формы ППЭ для работы



Организатор
вне
аудитории

- ППЭ-05-04-У,
ППЭ-06-01,
ППЭ-06-02,
ППЭ-07, ППЭ-19