

МБУ ДО ДШИ ОМО ПК

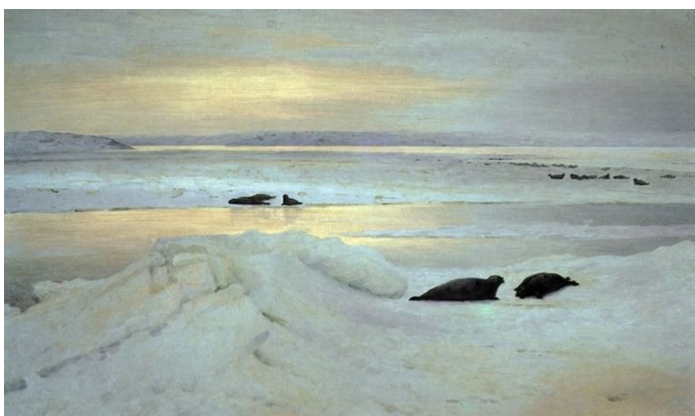
Лекция-беседа

Выполнила: Николаева Ольга Вячеславовна.

Природа России на полотнах русских художников.

Приглашаем вас в «художественное» путешествие по 10 природным зонам России, изображенным на пейзажах живописцев.

Арктическая Пустыня



Картина «Весенняя полярная ночь» была приобретена Павлом Третьяковым для [галереи](#) прямо с выставки, а вместе с ней — еще около 60 картин и этюдов Александра Борисова, вдохновленного путешествиями по Новой Земле. Картины были действительно уникальными: зиму художники писали и раньше, но до Борисова никто из художников не отправлялся с этюдниками так далеко на север. В путевых заметках художник-первооткрыватель описывает трудности, с которыми ему пришлось столкнуться в путешествии. Да и книгу воспоминаний он назвал соответствующе — «В стране холода и смерти». И тем не менее север настолько очаровал Борисова, что ничего другого он больше не писал. Пейзажи он увековечивал на холстах, а современников-живописцев — на карте.

Тундра



На полотнах Александра Борисова — бесконечные снежные равнины и скупые солнечные лучи. Несмотря на замерзающие пальцы, густеющие от мороза краски и ломающиеся кисти, художник проводил за холстом долгие часы, чтобы передать вкрадчивую красоту местных пейзажей и едва уловимые нюансы света. Самая низкая температура, при которой довелось писать живописцу, — минус 39 °С.



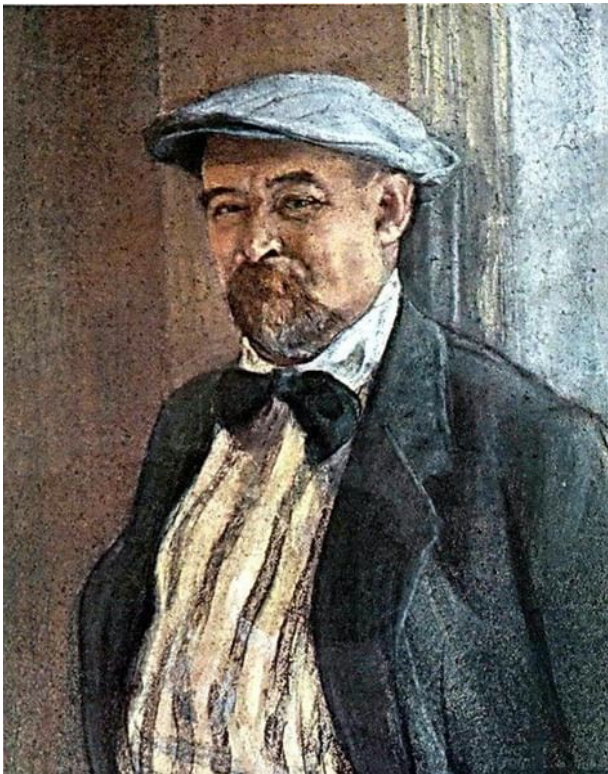
«Это все превосходные и верные, как зеркало, картинки, строго нарисованные и необыкновенно правдиво написанные. В них ярко выразилась любовь этого русского Нансена к черной воде океана с белыми льдинами, свежесть и глубина северных тонов, то мрачных, то озаренных резким светом низкого солнца. Горы, наполовину покрытые снегом во время самого жаркого лета, берега, дали, лодки, самоеды в оленьих шкурах — всё это дышит у него особенной красотой Ледовитого океана и производит впечатление живой правды».

Илья Репин

Лесотундра

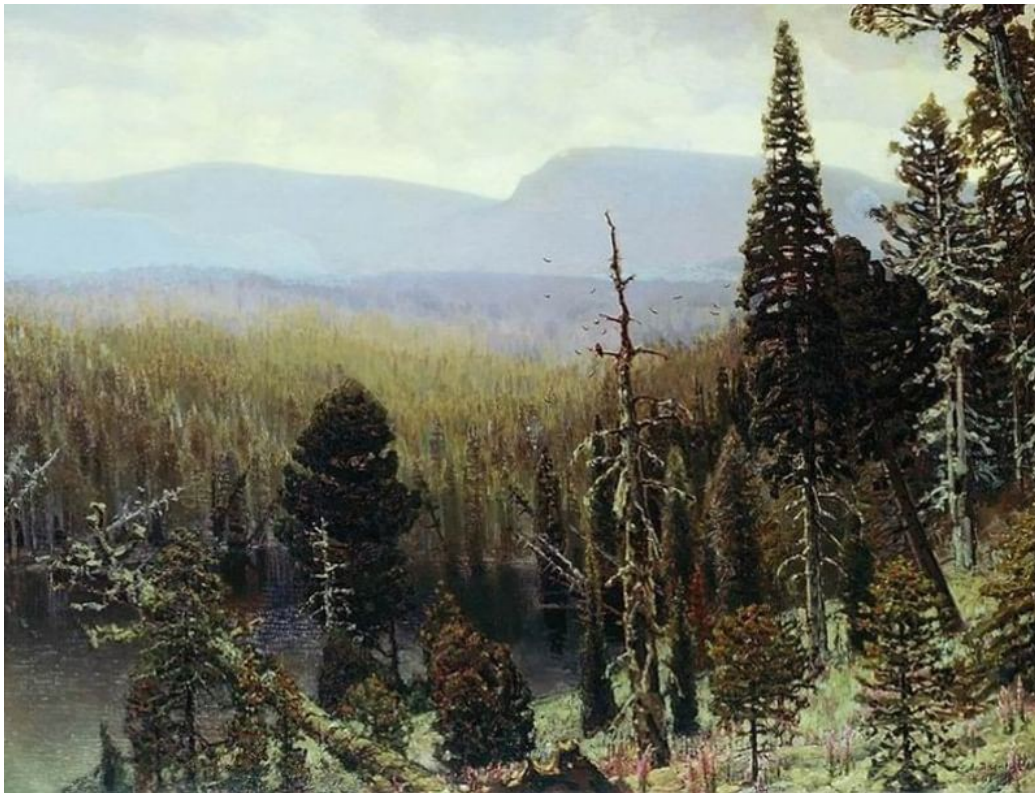


Василий Переплетчиков — еще один художник, влюбившийся в неласковую северную природу. Свои первые работы он писал на Волге, в них чувствовалось влияние мэтров-пейзажистов Ивана Шишкина и [Исаака Левитана](#). Именно в путешествиях по Архангельской губернии Переплетчиков нашел главные темы своих картин и обрел самобытный почерк. На протяжении 12 лет художник отправлялся в длительные поездки, как он сам говорил, «опять к Ледовитому океану, к большим сильным людям». Современники с большим интересом следили за работой Переплетчикова и называли его «восторженным певцом дальнего Севера».



«Природа суровая и величавая, полная жуткой прелести и неразгаданной тайны. Солнце в этой стране светит целый день, так что теряешь в конце концов представление о времени. Не то день, не то ночь. В безбрежном океане мерещатся миражи, чудятся допотопные животные, и в душу невольно заползает мистический ужас».
Василий Переплетчиков

Тайга



Аполлинария Васнецова называют мастером эпического пейзажа. В поисках необычной природы живописец много путешествовал по Украине, [Крыму](#), [Кавказу](#), Италии и Швейцарии. Но по-настоящему его воображение увлекла суровая природа Урала и Сибири. «Художник, который пишет по впечатлению», как называл Васнецова Константин Коровин, создавал по этюдам собирательный былинный образ. Природа в его картинах становилась более таинственной и величественной, чем в реальности. Чем дольше присматриваешься к картине, тем больше укрепляется ощущение, что из таежной чащи вот-вот появится Иван-царевич на Сером волке с картины Виктора Васнецова, старшего [брата](#) Аполлинария Васнецова.



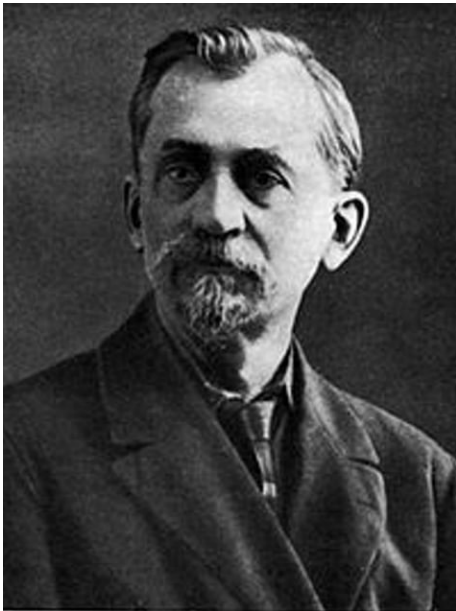
«Характер Урала и его природа очень мне напоминали Вятский край: те же хвойные леса, увалы, только грандиозных размеров, а леса — щетина тайги по хребтам гор, вместо одиночек елей — гигантские кедры. Потому-то, вероятно, я несколько лет и делал, что писал уральские пейзажи».

Аполлинарий Васнецов

Лес



В реальности пейзажа, изображенного на картине, не существовало. Андрей Шильдер, как и другие представители питерского лагеря пейзажистов, свои картины придумывал, а не писал с натуры. Художник хранил целые альбомы с зарисовками деревьев, а потом компоновал их под каждую новую картину. Сейчас «Березовый лес» находится в собрании [Ставропольского краевого музея изобразительных искусств](#).



«Ему ничего не стоило сделать на товарищеском вечере сложный рисунок соснового леса или опушку березовой рощи. И надо отдать справедливость — дерево он знал и легко справлялся со всеми трудностями в передаче листвы».
Яков Минченков

Шишкин-его называли «Царь леса»

(1832-1898)

Шишкин - художник народный. Всю жизнь он изучал русский, преимущественно северный лес, русское дерево, русскую чащу, русскую глушь. Это его царство, и тут он не имеет соперников, он единственный.

В. В. Стасов

Шишкин Иван Иванович родился в купеческой семье в г. Елабуге Вятской губернии. Отец художника был предпринимателем, инженером, археологом и краеведом.

Его увлекала техника, он занимался археологией, историей, стремился во все начинания внести что-то свое, новое и полезное. Интерес к старине, природе, к чтению книг он прививал и сыну, поощряя в мальчике любовь к рисованию, пробудившуюся очень рано. В 1848 году, проявив известную самостоятельность и не закончив казанской гимназии ("чтобы не сделаться чиновником", как Шишкин объяснял позднее), юноша вернулся в отчий дом,

Мать Шишкина, Дарья Александровна, называла занятие рисованием «пачкотней бумаги», а его отец мечтал дать сыну хорошее образование и в 12 лет отправил его в Первую казанскую гимназию. Шишкину приходилось тайком от родных рисовать при свечах по ночам.

К систематическим занятиям в московском Училище живописи и ваяния Шишкин приступил лишь в двадцатилетнем возрасте, с трудом преодолев патриархальные устои семьи, противившейся (за исключением отца) его желанию стать художником.

Иван Шишкин поступил в одно из московских училищ живописи, где обучался под руководством художника-портретиста Аполлона Мокрицкого. Уже в своих первых работах художник обращался к пейзажу и постоянно зарисовывал интересные виды и детали природы.

В училище сразу определилось влечение Шишкина к пейзажу.

В 1856 году Иван **Шишкин поступил в Императорскую Академию художеств** в Санкт-Петербурге, где отличился своими выдающимися способностями. Дополнительно, художник рисовал и писал этюды с натуры в окрестностях Санкт-Петербурга и на острове Валаам, где создал живописные полотна, за которые он получил свои первые награды и право на поездку за границу в качестве пенсионера Академии.

"Вид в окрестностях Дюссельдорфа (Государственный Русский музей)

В 1858 году он получил большую серебряную медаль за вид на Валааме, в 1859 году — малую золотую медаль за пейзаж из окрестностей Санкт-Петербурга и, наконец, в 1860 году — большую золотую медаль за два вида местности Кукко, на Валааме.

«Сосна на Валааме»
МЕСТНОСТЬ КУККО»

«ВИД НА ОСТРОВЕ ВАЛААМЕ.

После шести лет путешествий по Европе, Шишкин вернулся в Россию. В 1868 году Шишкин женился на Евгении Александровне, сестре друга-пейзажиста Федора Васильева. Художник любил свою семью и превратился в нежного отца, чуткого мужа и гостеприимного хозяина, дом которого постоянно навещали приятели.

Шесть лет были заграничных путешествий Шишкин вернулся в Россию. Первое время он жил в Петербурге, где встречался со старыми товарищами по академии, которые организовали к тому моменту Санкт-Петербургскую артель художников (позднее — Товарищество передвижных художественных выставок).

Но, в 1874 году умерла его жена, отчего художник замкнулся, а его характер стал портиться, из-за чего многие близкие и друзья перестали общаться с ним. А в 1880-х Шишкин женился на своей ученице — Ольге Лагоде, которая скончалась, буквально через год после свадьбы и художник снова погрузился в работу, которая позволяла ему забыться.

7. Шишкин любил наблюдать за изменчивостью состояний природы, и в своих набросках и зарисовках стремился поймать и запечатлеть ускользающую натуру. Художник пробовал разные техники наложения мазков, при этом оттачивая построение форм. Особое внимание Иван Шишкин уделял передаче цветовых оттенков.

В конце XIX века среди молодых художников появляются все больше людей с новым взглядом на искусство. Но, Шишкин внимательно относился к молодым авторам и старался вносить нечто новое в свое творчество. В 1894 году Иван Иванович начал преподавать в Высшем художественном училище при Академии художеств. Ученики безмерно уважали Шишкина несмотря на то, что он придерживался иных эстетических принципов и художественной системы

Самая известная картина Шишкина, «Утро в сосновом бору», написана Шишкиным не совсем самостоятельно — он нарисовал пейзаж, а вот медвежат на картину добавил художник Савицкий. Именно эта картина красуется на обёртке знаменитых конфет. При этом подпись Савицкого с картины была стёрта по приказу Павла Третьякова, который эту картину заказывал.

Репродукции «Утра в сосновом лесу» широко тиражировались в СССР. Впрочем, это началось ещё до революции, в частности уже с XIX века репродукция воспроизводится на обёртке шоколадных конфет «[Мишка косолапый](#)», созданной художником [Мануилом Андреевым](#). Благодаря этому картина хорошо известна, нередко — под названием «[Три медведя](#)» (хотя животных на картине четверо). Из-за такой конфетно-обёрточной. Картина упоминалась в фильме [Карнавальная ночь](#) под названием «[Медведи на отдыхе](#)», когда речь шла о новогодней декорации театра.

Утро в сосновом лесу



Приблизиться к природе было его главной целью уже в ту пору. Наряду с растительностью, он старательно изображал телеги, сараи, лодки или, например, идущую крестьянку с котомкой за спиной. Рисунок с самого начала стал для него важнейшим средством изучения природы. Шишкин рисует такие виды, какие еще никто до него не рисовал: просто поле, лес, река, а у него они выходят так красиво, как и швейцарские виды". Приобретенный Государственным Русским музеем еще весьма робкий по исполнению, явно ученический этюд "Сосна на скале", относящаяся ко времени обучения Ивана Шишкина в училище. По ней видно, что карандаш тогда подчинялся ему лучше, чем краски.

Сосна на скале.

Шишкин в период обучения в Академии художеств менее других проявлял симптомы подражательности, но некоторые влияния коснулись и его. Это относится прежде всего к творчеству чрезвычайно популярного в свое время швейцарского пейзажиста А. Калама, художника неглубокого, но с любовью изучавшего альпийскую природу, умевшего ее внешне опознать.

Сближение с членами Артели и особенно с И. Н. Крамским также могло благотворно сказываться на назревших поисках творческой перестройки.

Положение, в котором оказался Шишкин во второй половине шестидесятых годов по возвращении из-за границы, можно было наблюдать и в творческой жизни других пейзажистов. Сознание важности новых задач опережало возможности их решения. Сама эпоха 60-х годов выдвигала перед искусством и художником принципиально новые важные задачи, а жизнь на каждом шагу открывала перед ним богатый, сложный мир явлений, которые требовали коренной ломки условных и обедненных приемов академической системы живописи, лишенной живого отношения к природе и чувства художественной правды. Первые приметы внутреннего недовольства

своим положением, а возможно, и сложившимся живописным методом проявились у Шишкина весьма наглядно уже в следующем году по возвращении из-за границы. Лето 1866 года он проводит в Москве и работает в Братцеве вместе с Л. Л. Каменевым, его товарищем по Московскому Училищу живописи и ваяния. Совместная работа с пейзажистом московской школы, искренне увлеченным мотивами равнинного русского ландшафта, не проходит бесследно.

В восьмидесятые-девяностые годы художника все чаще привлекают изменчивые состояния природы, быстро проходящие моменты. Благодаря интересу к световоздушной среде, к колориту ему теперь больше, чем раньше, удаются такого рода произведения.

И в девяностые годы, в трудный для Товарищества передвижных художественных выставок период, отмеченный кризисными явлениями в творчестве многих художников старшего поколения и возникающими в среде передвижников разногласиями, грозящими распадом всей организации, Шишкин оставался с теми, кто сохранял верность демократическим идеалам шестидесятых годов. Последователь Крамского, убежденный сторонник просветительской, идейно-художественной программы передвижников, активно участвовавший своим творчеством в ее претворении в жизнь, он в 1896 году с гордостью писал: "Приятно вспомнить то время, когда мы, как новички, прокладывали первые робкие шаги для передвижной выставки. И вот из этих робких, но твердо намеченных шагов выработался целый путь и славный путь, путь, которым смело можно гордиться. Идея, организация, смысл, цель и стремления Товарищества создали ему почетное место, если только не главное, в среде русского искусства."

В преддверии XX века, когда возникают различные течения и направления, идут поиски новых художественных стилей, форм и приемов, Шишкин продолжает уверенно следовать по своему раз избранному пути, создавая жизненно правдивые, содержательные и типические образы русской природы. Достойным завершением его цельного и самобытного творчества стала картина "Корабельная роща" Эскиз-вариант, хранящийся в Государственном Русском музее, имеет авторскую надпись: "Корабельная Афонасовская роща близ Елабуги". То, что художник, создавая картину, основывался на живых, конкретных впечатлениях, сообщает ей особую убедительность.

В марте 1898 года Шишкина не стало. Он умер за мольбертом, с кистью в руках, во время работы над новой картиной. Художника похоронили на Смоленском православном кладбище в Санкт-Петербурге, но в 1950 году его прах перенесли вместе с памятником на Тихвинское кладбище Александро-Невской лавры.

В городе Елабуга – городе детства и юности великого русского живописца Ивана Ивановича Шишкина делается очень много для сохранения памяти об именитом земляке: установлен памятник, с 1962 года действует Мемориальный Дом-музей, рядом с которым расположены Шишкинские пруды, именем Шишкина названа Детская художественная школа № 1, а также улица Шишкина.

В других городах в честь художника названы улицы: Липецк — проезд Шишкина, Минск — улица Шишкина, Москва — улица Шишкина в посёлке художников «Сокол».

Картины и рисунки его столь многочисленны, что указание даже на важнейшие из них заняло бы слишком много места; особенно много разошлось их между любителями искусства после устроенной в 1891 ретроспективной выставки работ художника за сорок лет его деятельности и распродажи после его смерти того, что осталось в его мастерской. Достаточно будет упомянуть о шишкинских произведениях, находящихся в публичных коллекциях.

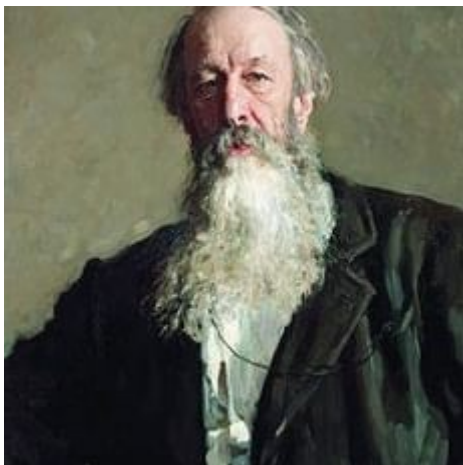
Всего богаче ими Третьяковская галерея. В ней имеются картины: «Рубка леса», «Полдень в окрестности Москвы», «Сосновый лес», «Горелый лес», «Рожь», «Дебри», «Пасека», «Еловый лес» и «Утро в сосновом лесу» и, кроме того, семнадцать мастерских рисунков.

Лесостепь



Михаила Клодта часто называют мастером лирического пейзажа. Художник бывал в Швейцарии и Франции, но ни заграничная природа, ни европейская школа живописи его не заинтересовали. Расцвет творчества Михаила Клодта случился после возвращения в Россию, когда он увлекся сельскими пейзажами. Картина «Волга под Симбирском»

написана художником в то время, когда он оставил Товарищество передвижников и отправился путешествовать по стране. Сейчас картина находится в собрании [Иркутского областного художественного музея им. В.П. Сукачева](#).



«Клодт ищет только схватить русскую природу во всей ее неказистости, без всякой претензии на парад и золотом шитый мундир, без чего другие пейзажисты не представляют себе природу. Но зато сколько истинного, глубокого наслаждения приносят его правдивые картины».

Владимир Стасов

Степь



В 1849 году начинающий художник [Алексей Саврасов](#) отправился за вдохновением на Юг России. Бескрайние степные просторы и высокое прозрачное небо поразили его воображение. Вернувшись, он написал серию пейзажей, и критики заговорили о нем как

о надежде русского искусства. Одной из ключевых работ этого времени стала картина «Степь днем», где степь предстает расстилающимся до горизонта пространством, наполненным мягким золотистым светом. Сейчас она хранится в [Русском музее](#).



«С Саврасова появилась лирика в живописи пейзажа и безграничная любовь к своей родной земле... и эта его несомненная заслуга никогда не будет забыта в области русского художества».

Исаак Левитан

Полупустыня



Константин Богаевский много времени уделял изучению истории и даже создал особый жанр «археологического», или исторического, пейзажа. Чаще всего в его картинах возникал образ древней Киммерии, воплощенный в видах родной Феодосии. [Генуэзская крепость](#) на картинах художника — не просто символ города, но и образ, соединяющий старинный город Кафа с Феодосией XX века.



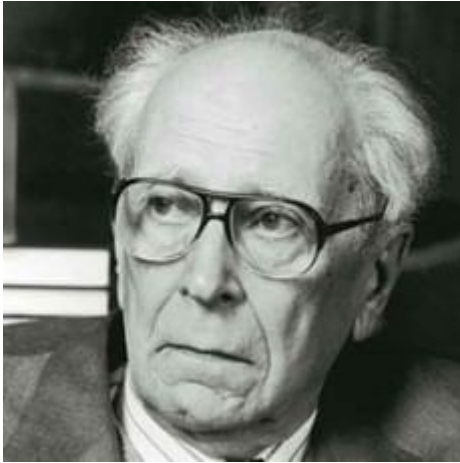
«Точно так же исторический пейзаж стремится стать историческим портретом земли. Лицо земли складывается геологически, так же, как человеческое лицо — анатомически, и точно так же определяется морщинами, шрамами и ранами, оставленными на нем стихиями и людьми: знаками мгновений. В этом — смысл Исторического Пейзажа».

Максимилиан Волошин

Пустыня



Николай Рерих — не просто художник, он философ и путешественник. Его пейзажи — удивительный пример мистического реализма, когда вполне привычные предметы обретают глубинное символическое значение. Виды пустыни художник пишет во время научной экспедиции, совмещая работу исследователя с написанием картин и созданием философских очерков.



«Н.К. Рерих был подвижником культуры всемирного масштаба. Он поднял над планетой Знамя Мира, Знамя Культуры, тем самым указав человечеству восходящий путь совершенствования».

Дмитрий Лихачев

Субтропики



Художник Иван Айвазовский выбрал для себя три ведущие темы: изображение морской стихии, исторических баталий и крымских пейзажей. Крымская природа привлекала художника своей переменчивостью. Уловить ее ускользающие оттенки так же непросто, как и запечатлеть сменяющие друг друга морские волны. На картине «Вечер в Крыму. Ялта» художник сумел передать блики закатного солнца. Звучные лилово-розовые тона на дальнем плане бледнеют в тени скал. Пройдет еще несколько минут, солнце опустится в море — и цветовая гамма преобразится.



«...Айвазовский, кто бы и что ни говорил, есть звезда первой величины во всяком случае и не только у нас, а в истории искусства вообще».

Иван Крамской

*Феодосийской картинной галерее им. И.К. Айвазовского хранится больше 400 картин марииниста. Портал «Культура.РФ» выбрал пять и показал все возможности **приложения дополненной реальности Artefact**. Слушайте аудиогиды, нажимайте на «точки интереса» и узнавайте интересные факты о полотнах. А в нашем материале — немного об истории создания картин. Узнайте, сколько автопортретов написал Айвазовский, что за полотно купили на лондонском аукционе Christie's за два миллиона долларов и путешествия в какие страны вдохновляли художника.*

«Автопортрет» (1892)



Иван Айвазовский прославился благодаря морским пейзажам, но он также работал и в жанре портрета. Обычно героями его картин становились близкие, однако сохранилось

несколько полотен, на которых изображены известные люди: среди них — поэт **Александр Пушкин** и флотоводцы того времени. Писал он и автопортреты — всего мастер создал около 10 картин со своим изображением. Самый известный автопортрет Айвазовский написал в 1874 году, его он представил на выставке во флорентийской галерее Уффици.

На парадном автопортрете из коллекции Феодосийской галереи Айвазовскому 75 лет. Он создал его, чтобы запечатлеть для потомства свою связь с русским военно-морским флотом. Художник облачен в адмиралтейский мундир, который украшен отечественными и зарубежными наградами. Через его левое плечо протянута синяя лента — символ ордена Белого орла, который вручали за воинские подвиги и государственную службу. На заднем плане виден один из **морских пейзажей** Айвазовского.

«Зима» (1895)



В творчестве Ивана Айвазовского в основном встречаются **летние пейзажи**. Однако кисти художника принадлежат и зимние картины, которые он начал создавать еще во время учебы в **Академии художеств**. Для таких работ мастер часто выбирал жанровые сцены: прогулки в лесу, катание на тройке и другие сюжеты из повседневной жизни. В 2004 году зимний пейзаж Айвазовского «Исаакиевский собор в морозный день», который он создал в 1891 году, стал самым дорогим лотом на лондонском аукционе Christie's: его продали более чем за два миллиона долларов.

Картину «Зима» художник написал в последние годы жизни. Он изобразил **крымскую природу**: заснеженную равнину и узкую тропинку, которая уходит вдаль. По ней пастух ведет стадо овец. Айвазовский использовал в работе мягкую голубовато-охристую палитру. К ней он добавил иссиня-черные тона, чтобы показать зимнее сумеречное небо с мрачными тучами.

«Берег моря ночью. У маяка» (1837)



В коллекции Феодосийской галереи находится одна из ранних работ Ивана Айвазовского — «Берег моря ночью. У маяка». Он написал произведение в 20 лет, во время обучения в Академии художеств. Чтобы совершенствовать свое мастерство, Айвазовский много работал на натуре. За год до этого он путешествовал по Финскому заливу, откуда привез несколько новых полотен. Многие из них высоко оценили критики на академической выставке 1836 года.

На картине «Берег моря ночью. У маяка» Айвазовский изобразил побережье **Кронштадта** перед бурей. В этот ранний период творчества художник во многом ориентировался на картины своего учителя Максима Воробьева и живописца Сильвестра Щедрина.

«Ледяные горы» (1870)



В 1844 году Иван Айвазовский стал первым художником Главного морского штаба и действительным членом Русского географического общества. На протяжении нескольких десятков лет он писал полотна, посвященные жизни **русского военно-морского флота**. Художник и сам участвовал в плаваниях военных кораблей Балтийского и Черноморского флота и общался с известными флотоводцами — Михаилом Лазаревым, **Павлом Нахимовым**, Владимиром Корниловым.

В 1870 году, к 50-летию со дня открытия Антарктиды русскими моряками, Айвазовский создал полотно «Ледяные горы». За все свои путешествия он ни разу не был в холодных широтах, поэтому писал воображаемый пейзаж. Художник изобразил высокие айсберги, среди которых видно судно «Восток» с российским флагом. Картину «Ледяные горы» Айвазовский передал **археологическому музею в Феодосии**, для которого в 1871 году построил новое здание.

«Венеция» (1849)



После окончания Императорской Академии художеств в 1840 году Иван Айвазовский отправился в **Италию**. Он жил и работал в Риме, который тогда называли [всемирной академией художеств. Позже молодой мастер писал в Сорренто, Неаполе, Венеции. Большую часть работ, созданных в этих городах, художник представил на Всемирной выставке живописи в Париже, где получил золотую медаль.

Еще по дороге в Рим Айвазовский впервые побывал в Венеции. Здесь он сделал множество зарисовок: речных каналов, набережных, площади Сан-Марко, богатых дворцов, рыбаков и торговцев. Один из таких графических рисунков, который он выполнил с натуры карандашом, лег в основу картины «Венеция» из собрания Феодосийской галереи. Иван Айвазовский работал над произведением уже после возвращения из Европы, в Феодосии. Он изобразил Венецию со стороны Гранд-канала.

«Девятый вал»



По поверьям мореплавателей и рыбаков, девятый вал — самая сильная и грозная волна во время шторма. Словосочетание вошло в русский язык как синоним опасности и стихии. Именно это явление запечатлел Иван Айвазовский на одной из своих самых известных работ.

В 1840-х годах художник много путешествовал по Европе. Осенью 1844 года корабль, на котором находился Айвазовский, попал в сильный шторм в Бискайском заливе. Европейские газеты даже писали о гибели русского художника, но всё обошлось. Возможно, тогда живописец и увидел настоящий девятый вал.

Свой живописный «Девятый вал» художник создал в уже 1850 году в Феодосии, у себя в мастерской. Мастер писал все свои произведения по памяти, а на природе лишь делал небольшие наброски. Он считал невозможным писать природные явления с натуры, из-за того что они постоянно меняются: «Движения живых стихий неуловимы для кисти».

Несмотря на большие размеры — три на два метра — Айвазовский закончил «Девятый вал» всего за 11 дней. Он вообще работал необычайно быстро и много: за всю свою жизнь он создал больше шести тысяч картин. Достоевский сравнивал мариниста с писателем Александром Дюма-старшим, известным своей производительностью.

Драматичный сюжет картины характерен для романтизма. Корабль разбился в шторм, остался только обломок мачты, на котором пытаются выжить шестеро моряков. Буря все еще продолжается: на несчастных поднимается самая опасная волна. Но уже наступило утро, выходит солнце, и его яркий тёплый свет даёт надежду на спасение.