

VI. ТРЕБОВАНИЯ К ОФОРМЛЕНИЮ ИССЛЕДАТЕЛЬСКОЙ ФОРМЫ ИНДИВИДУАЛЬНОГО ПРОЕКТА

6.1. Исследовательская работа оформляется письменно в указанной ниже последовательности:

титульный лист;

содержание;

введение;

основная часть;

заключение;

список литературы;

приложение (если они необходимы).

6.2. Объём письменной исследовательской работы - от 10 до 20 печатных страниц формата А4.

6.3. Во введении необходимо обосновать выбор темы, определить её актуальность, цель работы, задачи (3). Объём введения не должен превышать одной страницы печатного текста.

6.4. Необходимо соблюдение разработчиком проекта норм и правил цитирования, ссылок на различные источники.

6.5. В случае заимствования текста работы (плагиата) без указания ссылок на источник проект к защите не допускается.

При оформлении индивидуального проекта необходимо соблюдать следующие требования:

- проект печатается на одной стороне листа;

- текст рекомендуется набирать в текстовом редакторе Word;

- шрифт TimesNewRoman, кегль 14, одинарный интервал;

- шрифт в таблицах - TimesNewRoman, кегль 12;

- для выравнивания правого края страницы текст следует разверстать по ширине печатного поля;

- заголовки пишутся жирным или обычным шрифтом, кегль 14 или 16, черным или синим цветом.

Образец оформления титульного листа индивидуального проекта

Государственное бюджетное профессиональное образовательное учреждение
«Кущёвский медицинский колледж»
министерства здравоохранения Краснодарского края

ИНДИВИДУАЛЬНЫЙ ПРОЕКТ

Тема: _____

Студента _____
(фамилия, имя, отчество)

Группы _____

Специальность _____

Руководитель _____
«__» _____ 20__ г.

Дата защиты _____

Оценка _____

ст. Кущевская
20__ г.

Образец оформления содержания индивидуального проекта

СОДЕРЖАНИЕ

ВВЕДЕНИЕ.....	3
Глава 1. ТЕОРЕТИЧЕСКАЯ ЧАСТЬ	6
1.1.....	6
.....	
1.2.....	15
1.3.....	29
Глава 2. ПРАКТИЧЕСКАЯ ЧАСТЬ (в зависимости от поставленных задач)	37
2.1.	37
2.2.	59
2.3	74
ЗАКЛЮЧЕНИЕ.....	78
СПИСОК ИСПОЛЬЗОВАННОЙ ЛИТЕРАТУРЫ	80
ПРИЛОЖЕНИЕ	82
Приложение 1	82
Приложение 2	83
Приложение 3	84

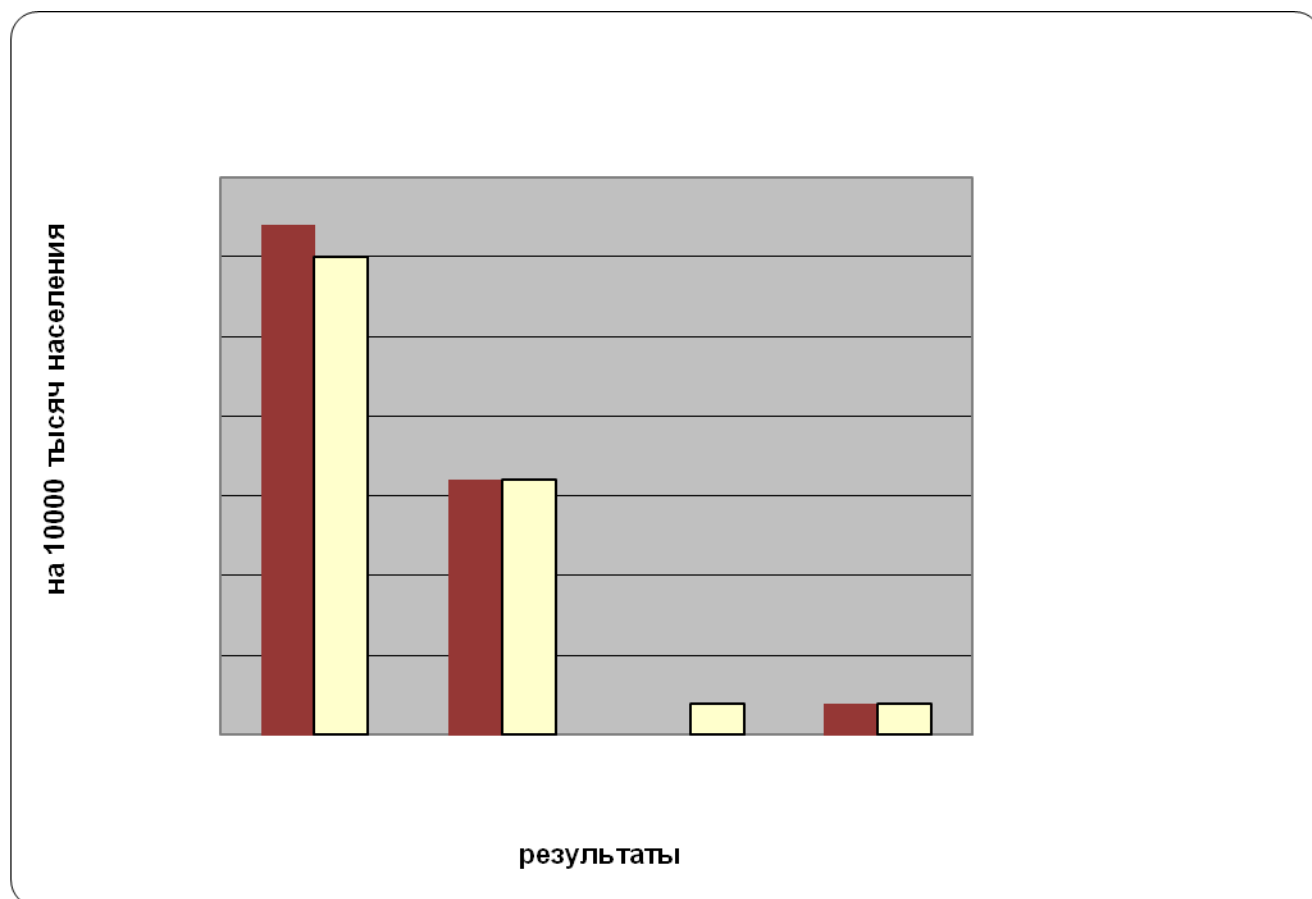
Образец оформления таблицы

Таблица 1.

Динамика основных демографических показателей в некоторых экономически развитых странах в 2009 г.

Страна	Показатель рождаемости, %	Показатель смертности, %	Естественный прирост, %
Россия	12,4	14,2	-1,8
Великобритания	12,7	9,2	3,5
Германия	7,9	10,2	-2,3
Нидерланды	11,2	8,1	3,1
Норвегия	12,7	8,7	4,0
США	13,5	7,6	5,9
Финляндия	11,3	9,3	2,0
Франция	12,7	8,6	4,1

Образец оформления рисунка



- Обеспеченность врачами всех специальностей
- Обеспеченность средними медицинскими работниками

Рис. 1. Обеспеченность врачами всех специальностей и средними медицинскими работниками населения РФ (2005 - 2015)

Приложение 5

Рекомендации по оформлению используемой литературы

1. Между инициалами автора пробела нет.
2. Не отделяется пробелом двоеточие после места издания.
3. Вид документа (учебник, учебное пособие, атлас, монография, сборник трудов и т.п.) помещается после названия, отделяясь двоеточием. Пробела перед двоеточием нет.
4. Перед косой чертой и после (в каком бы месте описания она ни стояла, что бы ни разделяла) используются пробелы.
5. После места издания (города, где издан документ) следует издательство, отделяясь от места издания двоеточием. Пробела перед двоеточием нет.
6. Если авторов двое или трое, то все они указываются в начале описания, если же авторов более трех, то описание начинается с названия, а три первых автора перечисляются после косой черты. Если указано, под чьей редакцией документ, то это также отражают после еще одной косой черты (пример 6).
7. Между цифрой, обозначающей количество страниц, и сокращением с. пробел.
8. При оформлении периодических изданий до и после знаков // и - ставятся пробелы. После названия статьи точка не ставится.
9. Интернет-ресурсы оформляются в конце списка литературы.

Образец оформления списка литературы

СПИСОК ИСПОЛЬЗУЕМОЙ ЛИТЕРАТУРЫ

1. Мартынов А.И. Внутренние болезни [Текст]: учебник / А.И Мартынов.- М.: ГЭОТАРМЕД, 2014.-314 с.
2. Отвагина Т.В. Терапия: учебное пособие. – Ростов н/Д: Феникс, 2015. – 367с.
3. Смолева Э.В., Аподиакос Е.Л.. Терапия с курсом первичной медико-санитарной помощи / – Изд. 10-е, доп. – Ростов н/Д: Феникс, 2016. – 652.
4. Федюкович Н.И. Внутренние болезни: учебник / Н.И.Федюкович. Изд. 7-е, доп. и перераб. – Ростов н/Д: Феникс, 2015. – 573 с.
5. Шершень Г.А. Неотложные состояния: диагностика, тактика, лечение [Текст]: справочник для врачей / Г.А. Шершень.- Мн.: Беларусь, 2015.- 574 с.
6. Справочник по оказанию скорой неотложной медицинской помощи [Текст]: в 2-х томах. - Ростов н/Д.: Феникс, 2015.-359 с.
7. Республиканский портал «Профессиональное образование». - Электрон. дан. - [М.]. - URL: <http://ripo.unibel.by/umosso/obespecheniekmo.shtml>, свободный. - Загл. с экрана. - Яз. рус. – (Дата обращения: 01.03.15).

Образец оформления ссылок, сносок:

1. В работе использовалась общепринятая методика [Львов, 2015].
2. При планировании работы применялась методика, изложенная М.С.Соловейчик [2015].
3. В современном справочном пособии [Лекант и др., 2015] имеются сведения...
4. В книге М.Р.Львова с соавторами [2014] отмечено, что...
5. Большинство исследователей [Львов, 2014; Соловейчик, 2005; Кубасова, 2000] считает, что...
6. Если в тексте приводится цитата, то после нее в скобках указывается номер источника по списку литературы и через запятую номер страницы, на которой располагается цитируемый фрагмент, Например: «Цель орфографии – служить удобным средством письменного общения», - утверждал А.Н.Гвоздев [5, 16].

Общие требования к презентации выпускной квалификационной работы:

Количество слайдов не менее 5.

В состав презентации входят следующие части:

1. Слайд №1 должен содержать следующую информацию:

- Название образовательного учреждения и специальности (размер шрифта – не менее 18);
- Название доклада (размер шрифта – не менее 28, полужирный Times New Roman);
- Фамилия, имя, отчество автора и соавторов (размер шрифта – не менее 24);
- Фамилия, имя, отчество руководителя (размер шрифта – не менее 24).
- Название станицы и год.

2. Слайд №2 должен описывать цели и задачи, которые необходимо решить в ходе выполнения работы (общий объём слайда – не более 15 строк текста).

Далее — основное содержание работы.

3. Последний слайд, используемый в докладе, должен содержать выводы (заключение) по проделанной работе.

4. Все слайды (кроме первого) должны содержать порядковый номер, расположенный в правом нижнем углу.

5. Каждый слайд (кроме первого) должен иметь название, набранное шрифтом не менее 24.

6. Предпочтительное оформление презентации – применение цветовых схем «светлый текст на темном фоне» или «темный текст на белом фоне».

7. Допускаемый размер шрифта – не менее 18 для текста.

8. Рекомендуемый размер шрифта для заголовков ≥ 24 .

9. Максимальное количество текстовой информации на одном слайде – 15 строк текста, набранных Times New Roman.

10. Максимальное количество графической информации на одном слайде – 2 логически связанных рисунка (фотографии, схемы и т.д.) с текстовыми комментариями (не более 2 строк к каждому).

11. Желательно, чтобы на слайдах оставались поля.

12. Использование звуковых эффектов в ходе демонстрации презентации не желательны.

13. Файл презентации должен быть выполнен в программе MS Power Point 97, 2000, 2002(XP), 2003, 2007, 2010 либо в программе, выполняющей аналогичные функции. Такой файл должен либо открываться в MS Power Point, либо иметь возможность просмотра без использования сторонних программ. В последнем случае файл должен позволять получать доступ к ЛЮБОМУ из слайдов презентации в произвольном порядке.

14. Файл презентации должен быть записан на Flash-накопителе.

15. Файл презентации должен иметь в названии Ф.И.О. докладчика и год (ИвановАИ_2017).